

12月1日現在人口と世帯数

	住民基本台帳		合計	前月比	
	日本人	外国人			
人口	男	38,894	770	39,664	64減
	女	41,845	712	42,557	27減
	計	80,739	1,482	82,221	91減
世帯数	42,341	807	43,148	56減	

※外国人世帯数は、外国人のみの世帯です。

今号の主なトピックス

- 2面…人事行政の運営等の状況
- 3面…調3・4・2号線周辺地区に関するまちづくり懇談会
- 4面…女性のための在宅ワークセミナー
- 6面…「狛江能楽教室」発表会
- 7面…狛江産農産物直売
- 8面…年未年始の業務案内

◎発行／狛江市 ◎編集／企画財政部秘書広報室 〒201-8585 狛江市和泉本町一丁目1番5号 ☎03(3430)1111 FAX03(3430)6870

## 狛江市二十歳を祝う会にご参加ください

**日程** 令和6年1月8日(祝)

**会場** エコルマホール

受付：午前10時15分から

式典：午前11時～11時30分

アトラクション：午前11時30分～午後0時30分（予定）

平成15年4月2日～平成16年4月1日生まれの方を対象に、狛江市二十歳を祝う会（旧成人式）を開催します。

参加対象者で企画実行委員会を立ち上げ、一生に一度のこの会を思い出に残るものにするため、会議を重ねています。

今年度二十歳を迎える皆さん、ぜひご参加ください。

企画実行委員会の活動はInstagramで発信しています。皆さんのフォローをお待ちしています。

なお、12月18日(月)時点で案内状が届いていない方は、ご連絡ください。

※手話通訳・要約筆記あり。入退場にあたり、配慮が必要な方は、事前にご連絡ください。

※入場は対象者のみです。保護者の方の来場はご遠慮ください。

※最新情報は、市ホームページでご確認ください。

📍子ども政策課企画支援係



思い出に残る1日にしましょう



Instagram

# 20歳のっ！ 全員集合



狛江市二十歳を祝う会企画実行委員会の皆さん

## 狛江市二十歳を祝う会企画実行委員会 実行委員長あいさつ

皆さん初めまして。令和6年狛江市二十歳を祝う会企画実行委員長になりました加藤風奈です。私たちの代では、高校1年生の3月ごろから新型コロナウイルス感染症が猛威を振るい、私の学校では体育祭や文化祭が中止になりました。

あれから4年——。私たちが苦しめ続けた新型コロナウイルス感染症は、今年の春に「5類感染症」となり、近ごろでは元の生活に戻りつつあります。でも、大切な青い時代の思い出が、わずかしかないことに少なからず寂しい気持ちを抱いている人も多いはず。そんなくすぶった思いを「二十歳を祝う会」に参加し、仲間と一緒に過ごすことで楽しい思い出の一つとして昇華させませんか？

今回は、例年と比べて企画実行委員の人数が少ないですが、精いっぱい努めます。ぜひ会場でお会いしましょう！



## (一社) 狛江まちみらいラボ を設立しました

市では、「ひととまちを繋ぐ、官民共創プラットフォーム」として、「(一社) 狛江まちみらいラボ (まちラボ)」を設立しました。

まちラボは、国のほこみち（歩行者利便増進道路）制度に基づき、来春から狛江駅周辺で屋台やキッチンカー等の出店が可能になるほこみちエリア（利便増進誘導区域）の管理・運営を行う他、狛江市における地域DX・スマートシティの推進に取り組みます。

詳細は、狛江まちみらいラボホームページまたはwebサービス「note」をご覧ください。

📍未来戦略室



まちラボ HP



note



X (旧ツイッター)

まちがもっと面白くなる。

狛江まちみらいラボ

## ロケ地巡りツアー 「こまえロケ地さんぽ」

📅 令和6年1月20日(土)午前9時～正午  
👤 市内在住・在学・在勤の方  
👥 定先着20人

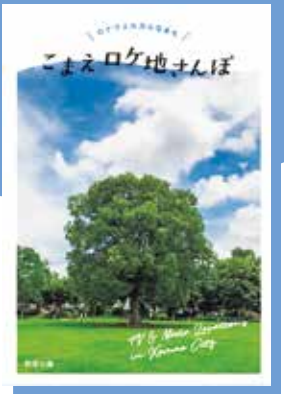
📍 ロケ地マップを片手に、市内の人気ロケ地を撮影時のエピソードなどを紹介しながら巡ります。

🗺️ **コース** 狛江市役所市民ひろば集合→前原公園→藤塚第三児童公園→西河原公園→五本松→古民家園→和泉多摩川商店街→市役所解散（予定）

※移動は貸し切りバスを利用します。

👤 **案内人** 清水寿美代さん（デイ・ナイト(株)）

📄 **申問専用フォーム**で地域活性課地域振興係へ。



専用フォーム



# 人事行政の運営等の状況

狛江市人事行政の運営等の状況の公表に関する条例に基づき、職員の給与等の状況をお知らせします。職員数や勤務条件等については、市ホームページをご覧ください。

問職員課

## ■職員の給与の状況

市職員の給与は、地方公務員法および民間企業の給与実態等を調査して行う東京都人事委員会の勧告に基づき、条例等で定められています。

また、市長、副市長、教育長の給料や、市議会議員の報酬は、識見を有する者等で構成される「狛江市特別職報酬等審議会」の答申に基づき、条例で定められています。

### 1 人件費の状況 (普通会計決算)

区分	住民基本台帳人口 (令和5年1月1日)	歳出額 (A)	実質収支	人件費 (B)	人件費率 (B/A)
令和4年度	82,749人	34,955,048千円	2,047,112千円	4,776,807千円	13.7%

※人件費には、特別職に支給される給料、報酬等も含まれます。  
※普通会計とは、総務省が定めた統一基準により全地方自治体が用いる、地方財政統計上の会計区分のことで。

### 2 職員給与費の状況 (普通会計決算)

区分	職員数 (A)	給与費			1人当たり給与費 (B/A)
		給料	職員手当	計 (B)	
令和4年度	404人	1,447,919千円	1,166,060千円	2,613,979千円	6,470千円

※職員手当には退職手当は含まれません。  
※職員数は、特別会計を除く令和4年4月1日現在の人数です。

### 3 職員平均給料月額および平均年齢の状況 (令和5年4月1日現在)

区分	一般行政職		技能労務職	
	平均給料月額	平均年齢	平均給料月額	平均年齢
狛江市	326,822円	42.1歳	322,105円	53.9歳
国	323,711円	42.7歳	286,570円	51.1歳
東京都	316,277円	42.4歳	287,646円	50.5歳

### 4 職員の初任給の状況 (令和5年4月1日現在)

区分		狛江市	国	東京都
		初任給	初任給 (総合職)	初任給
一般行政職	大学卒	187,900円	189,700円	187,900円
	高校卒	152,200円	154,600円	152,200円

※初任給の他、扶養手当、地域手当、住居手当、通勤手当等が支給されます。

### 5 職員の経験年数別、学歴別平均給料月額の状況 (令和5年4月1日現在)

区分		経験年数10年	経験年数15年	経験年数20年
		一般行政職	264,194円	310,755円
	高校卒	216,600円	(248,000円)	(278,900円)

※高校卒職員の経験年数15年・経験年数20年は該当者がいないため、( )内は高校卒採用者給料月額の標準モデルとなっています。

### 6 一般行政職の級別職員数の状況 (令和5年4月1日現在)

区分	標準的な職務内容	1級	2級	3級	4級	5級	計
		主事	主任	係長 主査	課長 課長補佐	部長 理事	
職員数		131人	55人	58人	48人	11人	303人
構成比		43.2%	18.2%	19.2%	15.8%	3.6%	100%
参考	1年前の構成比	45.3%	16.4%	17.8%	16.8%	3.7%	100%
	5年前の構成比	47.4%	18.3%	15.9%	14.9%	3.5%	100%

※給与と条例に基づく給料表の級区分による職員数(再任用職員を除く)です。  
※標準的な職務内容とは、それぞれの級に該当する代表的な職名です。  
※職員数は、福祉職・技能労務職等を除いたものです。

「ひとり親家庭等医療証」を送付します

令和6年1月1日以降の新しい医療証は、12月下旬に送付します。

1月1日以降に診療を受ける際は、必ず新しい医療証と健康保険証と一緒に医療機関の窓口へ提出してください。

有効期間の過ぎた医療証は使用できませんので、自身で破棄するか、子ども政策課へ郵送で返却してください。

有効期間が12月31日までの医療証をお持ちで、令和4年中の所得が所得制限基準額未満の方(左下表参照)

※現況届が未提出の方は、提出後の交付になります。

ひとり親家庭等医療費助成制度とは

18歳に達した日以降最初の年度末までの児童(児童に一定の障がいがある場合は20歳到達前まで)が、次の受給要件のいずれかに該当する場合、その児童と父または母、または父母以外の養育者の医療費の自己負担分の一部を助成します。

**受給要件**

- 父または母が離婚した児童
- 父または母が死亡した児童
- 父または母が重度の障がいの状態にある児童
- 父または母が生死不明である児童
- 父または母に1年以上遺棄されている児童
- 父または母が保護命令を受けたり児童
- 父または母が法令により1年以上拘禁されている児童

### ■所得制限基準額

扶養人数	申請者	扶養義務者
0人	192万円	236万円
1人	230万円	274万円
2人	268万円	312万円

※所得とは、収入から必要経費を除いたものです。また、給与所得または雑所得(公的年金に係るものに限る)を有する場合、その合計額から10万円を控除した額を用います。養育費は8割を合算します。  
※扶養人数が1人増えるごとにそれぞれ38万円加算します。  
※扶養義務者とは、申請者と同居している直系血族(祖父母・父母・子・孫)・兄弟姉妹のことです。  
※政令控除(8万円)・雑損・医療費控除・小規模企業共済等掛金・配偶者特別控除額等は所得から控除できます。

母子とも政策課手当助成係  
※要件により添付書類が異なりますので、詳細はお問い合わせください。

## 7 職員手当の状況 (普通会計決算)

地域手当 (令和4年度)	支給率	16%
	支給対象の職員数	全職員
国の制度(支給率)	0~20%	
支給対象職員1人当たり平均支給年額	636千円	
特殊勤務手当 (令和4年度)	職員全体に占める手当支給職員の割合	3.22%
	支給対象職員1人当たり平均支給年額	3千円
手当の種類	4	
超過勤務手当	訪問・指導等従事手当、感染症防疫作業従事手当、行旅病人および行旅死亡人処置業務従事手当、河川等の応急作業従事手当	
	令和4年度 支給総額	102,514千円
	職員1人当たり平均支給年額	254千円
	令和3年度 支給総額	113,342千円
	職員1人当たり平均支給年額	276千円

区分	内容	
扶養手当 (部長級には支給)	配偶者またはパートナーシップ関係の相手方	6,000円(課長および課長補佐級は3,000円)
	子	9,000円(満16歳年度初めから22歳年度末まで13,000円)
	その他の親族	6,000円(課長および課長補佐級は3,000円)
住居手当	①世帯主またはこれに準ずる者 ②満34歳に達する日以後の最初の3月31日までの間にある者 ③自ら居住するため住宅を借り受け、月額15,000円以上の家賃を支払っている者 上記のすべてに該当する者 15,000円	
通勤手当	交通機関利用者	月額55,000円まで
	交通用具利用者	通勤距離に応じて支給

区分	狛江市		国		東京都	
	令和4年度支給割合(職務段階別加算あり( )内は、再任用職員に係る支給割合)	期末手当	勤続手当	期末手当	勤続手当	期末手当
期末・勤続手当		2.40月 (1.35月)	2.15月 (1.05月)	2.55月 (1.45月)	2.00月 (0.95月)	2.40月 (1.35月)
	期末・勤続手当合計	4.55月(2.40月)	4.55月(2.40月)	4.55月(2.40月)	4.55月(2.40月)	4.55月(2.40月)
	支給率(令和5年4月1日現在)					
退職手当	勤続年数	普通退職	定年退職	普通退職	勤奨・定年退職	普通退職
	20年	23.00月	23.00月	19.6695月	24.586875月	23.00月
	25年	30.50月	30.50月	28.0395月	33.27075月	30.50月
	35年	43.00月	43.00月	39.7575月	47.709月	43.00月
	最高限度	43.00月	43.00月	47.709月	47.709月	43.00月
	加算措置	なし		定年前早期退職特例 措置(2%~45%加算) 措置(2%~20%加算)		
	令和4年度平均支給額					
	普通退職		3,249,627円			
	定年退職		25,704,814円			

### 8 特別職の報酬等の状況 (令和5年4月1日現在)

区分	給料月額等		期末手当(令和4年度支給実績)
	市長	副市長	
給料	市長	898,000円	年間4.55月分
	副市長	774,000円	
	教育長	721,000円	
報酬	議長	547,000円	年間4.4月分
	副議長	489,000円	
	常任委員長	473,000円	
	議員	465,000円	



## 「広報こまえ」アンケート

よりよい広報紙づくりのために、皆様のご意見をお聞かせください。アンケートは、専用フォームから回答できます。

提出 令和6年1月19日(金)までに、専用フォームから秘書広報室へ。



専用フォーム

## 狛江市町会・自治会連合会会長の佐藤英一さんが総務大臣表彰を受賞

狛江市町会・自治会連合会会長を16年間務められている佐藤英一さんが、「自治会等地域による団体功労者総務大臣表彰」を受賞されました。



(左から)松原俊雄市長、佐藤英一さん

佐藤さんは駒井町会会長を16年間務められ、地域の課題解決のため、連合会の設立を主導されました。

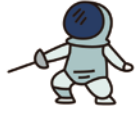
また、大規模災害時に地域住民による避難所の自主運営の重要性を認識し、在住する学区にて避難所運営協議会の設立に尽力されました。現在では市内12カ所の指定避難所避難所運営協議会が設立されています。

## 市民功労者を表彰しました

緑野小学校5年生の直野莉羽さんが、9月2日(土)に開催された第9回全国小学生フェンシング選手権大会において優勝という素晴らしい成績を収められました。

この栄誉を称え、市民功労者として表彰しました。

秘書広報室



(左から)松原俊雄市長、直野莉羽さん

## 税理士会の無料申告相談会(事前申し込み制)

インターネットまたは電話での事前申し込みが必要となります。

※今年度から案内状の送付はしません。また、税務署での相談と同様に原則スマートフォンでの申告書作成となります。

令和6年2月9日(金)・13日(火)15日(木)

午前9時30分～午後4時(申し込み時間の15分前にお越しください)

※混雑状況により申し込み時間通りの相談開始とならない場合がありますので、ご了承ください。

※市内在住の年金受給者、給与所得者等

※土地、建物および株式等の譲渡所得および住宅ローン控除を受ける方は対象とはなりません。

※申告書等の提出のみの場合

申し込みサイト

所 中央公民館

令和6年1月10日(水)から、事前申し込み専用番号(6745)6355(土・日曜日、祝日を除く午前9時～午後4時)または事前申し込みサイトから

※市役所等へのお問い合わせはご遠慮ください。

武蔵府中税務署 042(362)4711

は、東京国税局業務センター武蔵府中分室に郵送、または武蔵府中税務署に直接持参してください。

## 調3・4・2号線(水道道路)周辺地区に関するまちづくり懇談会

まちづくり推進課都市計画担当

調布都市計画道路3・4・2号線は、東京都によって令和3年2月に事業認可が取得され、現在整備が進められています。

市では、令和2年度から調3・4・2号線の沿道および周辺地区において、地区の特性を生かした土地利用の誘導、良好な住環境の維持、防災性の向上等に向けて、まちづくりの検討を進めてきました。

この度、まちづくりの方向性を取りまとめましたので、内容説明および意見交換を行うため、懇談会を開催します。

- まちづくり懇談会
- 令和6年1月19日(金)午後7時～8時30分
- ▽ 1月20日(土)午前10時～11時30分
- ※各回とも同一の内容
- 各日 所 南部地域センター

定 20人(要予約・多数抽選)

申 令和6年1月11日(木)までに、専用フォームまたは件名「調3・4・2号線まちづくり懇談会」・住所・氏名(ふりがな)・電話番号・希望する日時を記入の上、郵送・ファクス・tokeit01@city.komae.lg.jpでまちづくり推進課都市計画担当へ。

※電話での申し込みは不可

■説明動画の配信

令和6年1月19日(金)から2月4日(日)まで、狛江市公式YouTubeチャンネルでご覧になれます。

■まちづくりの方向性に関する意見等の提出

説明動画配信期間中に、内容に関する意見等を提出することができます。

提出 令和6年1月19日(金)から2月4日(日)までに、市ホームページの専用フォームから、または回答様式(市ホームページからダウンロード可)を持参・郵送・ファクス・tokeit01@city.komae.lg.jpでまちづくり推進課都市計画担当へ。



## 今はむかし

その三五五

昭和36年度「狛江第一小学校PTAだより」より

昭和36年度は東京オリンピックの3年前。狛江第一小学校PTAは、常に子どもたちのため、社会のためを念頭に活躍していた。

昭和36年度の「狛江第一小学校PTAだより」によると空襲で焼失した狛江第一小学校はまだ復旧していなかったため校舎改築運動を行い、老朽校舎の早期改築を促進しようと、学校側とPTA促進委員会による再三の協議の結果、町長、議長、教育長等と第1回の交渉を行い、請願書の提出を行った。その結果、予算の面で37年度にはできないという回答だった。

次いで教育長や町長宅への戸別訪問、教育委員や文教委員宅への戸別訪問を連夜行ったが進展はなく、一方で第二小学校の増築が始まろうとしていた。

建物の検査にも細かい規則があり、現状の老朽程度では補助の対象にならなかつたが、台風で倒れたり、児童が怪我をしてからは遅くなってしまふ。

改築工事について、37年度後期からでも工事計画に着手してもらえようと、会員の方たち今後の町当局との交渉に向けた支援をお願いしている。

また、狛江駅には南側にしか改札口がなかった。学校を目前に踏切で遮られてしまい、開くの待っている中で朝礼の合図を聞く子どもたちもいた。そ

のころたくさんあった工場などに勤める人も、始業時間を気にしながら待っていた。そこで立ち上がったのがPTAのお母さん方である。踏切事故のつらい経験を知っているお母さん方は12月13日から3日間「北口設置運動に協力してください」と、各委員会の交代制で署名運動を実施。差し入れられた石油コンロでかじかむ手を温め、声をからしながら午後8時過ぎまで行い、署名簿はうずたかく積み上げられて9701名になった。

署名簿を持って小田急本社に足を運んだが、当初は「人件費、施設費の関係で困難である」という回答しか得られなかった。しかし、その後も役員と学校側代表が何度も交渉に行くことで、改札設置に貢献した。

校外委員会は児童の安全を図り陰の学校の支えになる。廃品回収では回収の連絡や集金の苦労はあるが、そのおかげでテレビを3台納入。2回目の益金も1万3954円になった。空瓶、ぼろ布などのわずかなお金でも児童の学習に役立てられる。PTAは子どもたちのため、社会のために頑張った。

また生活が有意義になるよう、自分たちの勉強も活動の一環として行っている。狛江町の教育委員と家庭裁判所の調停委員であった大内綾子さんを講師として招き、「社会情勢とお母さん」という題で講演会を開催。経済、文化の諸様相から生じる青少年問題を母親としてどう捉えるかということを学んだ。

井上 孝

(元狛江市文化財専門委員)



# こまYELL(エール)の相談予約がオンラインでできるようになりました

狛江市自立相談支援機関こまYELL(エール)では、経済的な課題等、さまざまな理由によって生活にお困りの方の相談を受け付けています。市ホームページの専用フォームから手軽に相談予約できるようになりましたので、生活や仕事、健康やお金、家族のこと等でお悩みの方、どこに相談したら良いか分からなくてお困りの方は1人で悩まず、ご相談ください。

☎福祉相談課こまYELL(エール)



# 不用品を活用して社会貢献してみませんか ～手軽に社会貢献ができ、身の回りもスッキリ!～

読み終わった本や使わなくなった物を使って、NPO法人フードバンク狛江の活動を応援することができます。

### ■利用方法

- (1)専用フォームから「このプログラムを応援する」を選択し、申し込みをする。
- (2)指定配送業者が送料無料で集荷に伺うので、不要になった物品を段ボールや紙袋に梱包してお渡しく下さい。
- (3)送付した品物が査定され、査定金額相当の全額が応援先であるNPO法人フードバンク狛江に振り込まれます。

### ■NPO法人フードバンク狛江とは

「もったいない」を「いただきます」へ、をスローガンに賞味期限内の食品寄贈を呼び掛けるフードドライブを行い、食品の仕分け、梱包等を行い、ひとり親家庭や生活困窮世帯等、食べ物にお困りの方へ提供する活動をしています。

☎ブックオフオンラインカスタマーセンター☎0120(25)2902(午前10時～午後5時)



専用フォーム

# ～新年の始まりに新しいチャレンジを応援!～ 女性のための在宅ワークセミナー

出産・子育て、介護等の理由により、多様な働き方を希望する女性のための自営型テレワーク(在宅ワーク)に関するセミナーを開催します。

### ▽入門セミナー

☎令和6年1月15日(月)  
☎在宅ワークを始めるための基礎知識、心構えについて  
※終了後、希望者によるグループ相談会を実施

### ▽スタートアップセミナー

☎令和6年1月22日(月)、2月5日(月)(全2回)  
☎仕事の探し方の講義や在宅ワーク開始に向けた準備、実務知識の習得の他、セミナー終了後、自宅のパソコンを使って在宅ワ

ークを体験する実践的なセミナー  
※自宅にパソコンおよびインターネット環境を有している必要があります。

### ▽ビジネススキルセミナー

☎令和6年2月16日(金)  
☎契約トラブルを防ぐためのビジネス法務や、個人事業主の確定申告の知識について  
各回☎午前10時～正午  
☎午前9時30分から  
☎防災センター4階会議室  
☎主に子育てや介護等の理由により、在宅ワークを始めようと考えている方、既に始めている方  
☎各日20人(要予約・託児あり)  
☎専用フォームから、地域活性化課地域振興係へ。



専用フォーム

# 第3回市内企業合同就職説明会 「狛江のしごと相談・面接会」

「狛江で暮らし、狛江で働く」という新しい働き方で、これまでの通勤時間を自分や家族のための時間に変わっていませんか。

☎令和6年1月14日(日)午後1時～4時  
☎防災センター4階会議室  
☎18歳以上の方(今すぐの就職や転職を考えていない方も歓迎)  
☎アルバイト・パート・社員とさまざまな働き方を選ぶことができます。  
※服装不問・履歴書不要  
☎狛江市商工会青年部・コマエノミライ☎(3489)0178・☎metro.politan@jewel.ocn.ne.jp



狛江のしごと相談・面接会HP

# 健康と衛生

## 教室

■こまばく「食」を通じたみんなの居場所

☎12月22日(金)正午～午後3時(荒天中止) ☎こまえ工房(東和泉1-32-21) ☎高齢者の方、障がいのある方、小さな子どもをお連れの方、地域の方等 ☎お弁当・クッキーの販売、栄養士・地域包括支援センター職員等専門職への相談、水引きづくり(実費負担あり)等のイベント  
☎あいとぴあ地域包括支援センター ☎(5438)3565  
■あいとぴあ地域包括支援センター「65歳からの太極拳ゆつたり体操」座って学べる呼吸法

☎令和6年1月16日(火)、2月20日(火)(全2回) ☎午後2時～3時  
☎あいとぴあセンター ☎定16人(新規申し込みの方を優先) ☎師三瓶浩一さん(デイサービスひだまり) ☎持飲み物、タオル  
☎12月21日(木)までに、あいとぴあ地域包括支援センター ☎(5438)3565へ。  
■北多摩南部保健医療圏脳卒中医療連携推進事業(東京都委託事業) 脳卒中市民公開講座「脳卒中の治療と予防」早く病院へ行くことの大切さ、リハビリテーション、予防について

# 口腔機能向上プログラム

☎令和6年1月18日(木)・25日(木)、2月1日(木)(3回連続講座)  
☎午前10時～正午  
☎防災センター4階会議室  
☎65歳以上の方で、気道感染の予防や口腔ケアに関心がある方、むせ・かみにくさ・口の渇き等の自覚症状がある方  
☎先着15人  
☎口腔機能の重要性を理解するための講義、口腔機能向上の運動訓練、口腔の清掃方法を習得  
☎長谷川泰さん・島野清二郎さん(歯科医師)、原真奈美さん(健康運動指導士)、大野真理子さん・富士野喜美子さん(歯科衛生士)  
☎持筆記用具  
☎☎電話または専用フォームで、高齢障がい課高齢者支援係へ。



専用フォーム

☎3時30分(0時15分開場) ☎小金井宮地楽器ホール(小金井市本町6-14-45) ☎狛江市・武蔵野市・三鷹市・小金井市・府中市・調布市在住の方 ☎あいさつ 秋元秀昭さん(武蔵野赤十字病院リハビリテーション科部長) ☎脳卒中の症状と治療、予防について 一條真彦さん(武蔵野赤十字病院脳神経内科医師) ☎脳卒中の血管内治療について 佐藤洋平さん(武蔵野赤十字病院脳神経外科医師) ☎脳卒中のリハビリテーション ☎リハビリテーション病院の取り組み ☎柳原大助さん(医療法人社団巨樹の会小金井リハビリテーション病院理学療法士) ☎健康体操 ☎小金井さくら体操

☎令和6年1月22日(月)午後1時30分～4時30分 ☎防災センター4階会議室 ☎市内在住で、物忘れや認知症で悩んでいる方とその家族 ☎先着3人(要予約) ☎市内の病院等で物忘れ相談を受けている医師が個別相談に応じます ☎必要に応じて病院等を紹介いたします ☎地域包括支援センター職員と一緒に話を伺います。  
☎令和6年1月17日(水)までに、高齢障がい課高齢者支援係へ。

## 相談

☎令和6年1月22日(月)午後1時30分～4時30分 ☎防災センター4階会議室 ☎市内在住で、物忘れや認知症で悩んでいる方とその家族 ☎先着3人(要予約) ☎市内の病院等で物忘れ相談を受けている医師が個別相談に応じます ☎必要に応じて病院等を紹介いたします ☎地域包括支援センター職員と一緒に話を伺います。  
☎令和6年1月17日(水)までに、高齢障がい課高齢者支援係へ。



専用フォーム



# 狛江市国際交流協会 「ニューイヤーパーティー2024」

☑ 令和6年1月21日(日)午後1時～3時  
 所 中央公民館  
 定 先着80人(要予約)  
 内 都立狛江高等学校箏曲部演奏、日本舞踊、南京玉すだれ等の鑑賞や着物体験、交流パーティー  
 料 協会会員(当日入会可) 1,000円(参加費)  
 一般 2,000円(参加費)  
 外国人・子ども(中学生以下) 500円(参加費)  
 ※着物の着付け体験も行います(先着20人・要予約)。外国人優先。タオルを5枚お持ちください。  
 申 12月15日(金)午前9時から専用フォームで  
 問 政策室市民協働推進担当または狛江市国際交流協会 info@komae-kifa.com



専用フォーム

## 1月のパソコン教室

☑ 内 下表の通り  
 時 午前9時～正午・午後1時～4時  
 料 4,100円(下表中※は3,600円とテキスト代550円)  
 ※個人講座および家族・友人と参加できるグループ講座もあります。詳細は、お問い合わせください。  
 所 申 問 12月26日(火)までに、狛江市シルバー人材センター ☎(3488) 6735へ。

### ■1月のパソコン教室日程等

日程	時間	コース名
8日(祝)・15日(月)・22日(月)・29日(月)	午前	ワード実用
9日(火)・16日(火)・23日(火)・30日(火)	午前	パソコンで水彩画
10日(水)・17日(水)・24日(水)・31日(水)	午前	エクセル関数で楽々計算
10日(水)・17日(水)	午後	スマホ・タブレット入門1 (Android) (※)
24日(水)・31日(水)	午後	スマホ・タブレット入門2 (Android) (※)
11日(木)・18日(木)・25日(木)、2月1日(木)	午前	Windows11活用
5日(金)・12日(金)・19日(金)・26日(金)	午前	ステップアップLINE
11日(木)・18日(木)・25日(木)、2月1日(木)	午後	ワード入門(西河原公民館)

## 令和6年度市立保育園会計年度任用職員募集

兼務の可能性あり  
 勤務時間 午前7時15分～午後7時15分の間で週20時間未満または週37・5時間未満  
 各任用期間 令和6年4月1日～令和7年3月31日(再度任用する可能性あり)  
 定 若干名  
 勤務場所 市立保育園  
 選考 面接試験(別途連絡)  
 ※詳細は、募集要項(児童育成課窓口で配布または市ホームページからダウンロード)をご覧ください。  
 申 問 専用フォームまたは履歴書および資格証明書の写し(有資格者のみ)を持参、特定記録郵便で、児童育成課幼児教育・保育係へ。  
 専用フォーム

▽保育士  
 保育士の資格を有する方  
 勤務時間 午前7時15分～午後7時15分の間で一日7時間30分  
 栄養士 栄養士資格を有する方  
 勤務時間 午前8時30分～午後5時15分の間で一日7時間30分  
 看護師(医療的ケア児保育対応) 看護師の資格を有する方  
 勤務時間 午前8時45分～午後5時15分の間で一日7時間30分  
 給食調理 保育園での給食調理全般に従事可能な方  
 保育補助 保育園での保育補助業務全般に従事可能な方  
 必要に応じて給食調理補助と

令和6年度会計年度任用職員募集 (一般事務・障がい者対象)  
 次のいずれかに該当する方(年齢不問)  
 身体障がい者 身体障害者福祉法第15条に定める身体障害者手帳の交付を受けている方  
 知的障がい者 都道府県知事または政令指定都市市長が発行する療育手帳(愛の手帳等)の交付を受けている方、児童相談所・知的障害者更生相談所・精神保健福祉センター・障害者職業センター・精神保健指定医により知的障がい者である判定を受けている方  
 精神障がい者 精神保健及び

## 令和6年度 狛江市非常勤職員(学童クラブ) 支援員・支援員補助(募集)

放課後クラブ支援員 保育士、学校・幼稚園教諭、児童厚生員、放課後児童支援員のいずれかの有資格者  
 定 4人  
 勤務場所 市内放課後クラブ  
 勤務時間等 週5日  
 月～金曜日 午後0時15分～7時の間で1日6時間  
 土曜日 午前8時30分～午後6時の間で1日7時間30分  
 学校休業日 午前8時30分～午後7時の間で1日6時間  
 ※シフト制による勤務  
 学童保育所支援員 保育士、学校・幼稚園教諭、児童厚生員、放課後児童支援員のいずれかの有資格者  
 定 1人  
 勤務場所 市内学童保育所  
 勤務時間等 週5日  
 月～金曜日 午前10時～午後6時45分の間で1日7時間30分  
 土曜日 午前8時15分～午後5時の間で1日7時間30分  
 学校休業日 午前8時15分～午後6時45分の間で1日7時間30分  
 ※シフト制による勤務  
 学童クラブ支援員補助 放課後クラブ、学童保育所で一般的な保育業務に従事可能な方(資格保有者優遇)  
 定 10人  
 勤務場所 市内放課後クラブまたは学童保育所  
 勤務時間等 週5日または月16日以内(状況により調整あり)  
 学校授業日 午後2時～6時45分  
 学校休業日 午前8時15分～午後6時45分  
 ※原則1日7時間30分以内および週20時間未満の範囲内で、シフト制による勤務  
 各任用期間 令和6年4月1日～令和7年3月31日(再度任用する可能性あり)  
 ※詳細は、募集要項(児童育成課窓口で配布または市ホームページからダウンロード)をご覧ください。  
 申 問 履歴書および資格証明書の写し(有資格者のみ)を持参または特定記録郵便で、児童育成課放課後対策推進担当へ。

## エコルマホール主催公演

♪ 第25回新春初笑い狛江寄席  
 ☑ 令和6年1月6日(土)午後1時開演(0時15分開場)  
 出演 五街道雲助(人間国宝)、蝶花楼桃花、柳亭小痴楽、江戸家猫八  
 チケット 全席指定3,500円  
 ※未就学児不可  
 五街道雲助  
 ♪ ふらっとエコルマ、オープンハウスvol.11「ぱんだサミット!～吹奏楽で遊ぼう～」  
 ☑ 令和6年1月28日(日)午前10時～午後5時  
 ■ 4階ホール  
 時内  
 ▽午前10時30分～11時10分 キッズ向け マリンバ・コンサート(対象は3歳以上)  
 ▽午後2時～3時 こぱんだウインドアンサンブルコンサート  
 ▽午後4時30分～5時 フィナーレ～みんなで演奏(合同演奏)  
 ■ 6階展示・多目的室  
 内 楽器展示&体験など  
 チケット 500円(入館料)  
 ※中学生以下は無料(当日、要学生証等)  
 企画協力 ぱんだウインドオーケストラ エコルマホールHP  
 チケット取り扱い エコルマホール窓口(午前9時～午後7時) ※12月26日(火)・28日(木)～令和6年1月4日(木)は休館



## 子育て応援プログラム コモンセンスペアレンティング(CSP) ~褒めて育てる効果的なしつけ~

☑右表のとおり

※原則、全回ご参加ください。

🕒午前10時～正午

📍ひだまりセンター

👤市内在住で、3歳(年少児)から小学校3年生までの子どもを持つ保護者

※保育あり(事前にご相談ください)

👤先着9人

📺ビデオやロールプレイングを活用し、育みや予防教育、効果的な褒め方などを用いて子どもと向き合う方法を学びます。

📄専用フォームで子ども発達支援課へ。

■日程等

日程	内容
令和6年1月16日(火)	発達・適切な期待値・育み
1月23日(火)	見せて話す・結果
1月30日(火)	効果的な褒め方・理由
2月6日(火)	予防的教育法・社会スキル
2月13日(火)	問題行動を正す教育法
2月20日(火)	自分をコントロールする方法
2月27日(火)	まとめ・修了式



専用フォーム

## ピクセルアートワークショップ「ドット絵でつくる、つながる、ワールドマップ」

☑📍所内▽令和6年1月14日(日)

(野川地域センター) ドット絵でキャラクターを制作

▽28日(日)(あいとぴあセンター) キャラクターが暮らす街を制作

🕒各回🕒午後1時～4時

👤中学生・高校生(小学生も保護者同伴で参加可)で両日参加できる方

👤先着20人

📄専用フォームで情報政策課へ。



専用フォーム

## 楽しくプログラミングの基礎を学ぶ「JasmineTea」ワークショップ

☑📍所▽令和6年1月20日(土) 岩戸地域センター

▽21日(日) 南部地域センター

▽27日(土) 西河原公民館

▽28日(日) 上和泉地域センター

※各回同一内容

🕒各回🕒午後1時～4時

👤中学生・高校生

👤各回先着12人

📺学習用プログラミングツール「JasmineTea」を使って簡単なゲームを制作

📄専用フォームで情報政策課へ。



専用フォーム

### ■「おひさま」1月の日程(雨天中止)

園名	日程	内容
藤塚保育園 ☎(3489)2835	11日(木) 23日(火)	園庭遊び
駒井保育園 ☎(3480)9361	9日(火) 22日(月)	園庭遊び
駄倉保育園 ☎(3489)5415	9日(火) 23日(火)	園庭遊び
三島保育園 ☎(3488)3898	10日(水) 18日(木)	園庭遊び タイヤ遊び

### ■私立保育園園庭開放1月の日程(雨天中止)

園名	日程	内容
狛江子どもの家 ☎(3488)1231	16日(火)	園庭遊び・遊具遊び・おもちゃ遊び・リトミック
東野川保育園 みんなの家 ☎(3430)8778	22日(月)	園庭遊び・身体測定
めぐみの森保育園 ☎(3480)4448	25日(木)	園庭遊び
いずみ保育園 ☎(3480)0598	30日(火)	園庭遊び
狛江ちとせ保育園 ☎(3488)1281	10日(水) 24日(水)	身体測定・園庭遊び・園児との交流
虹のひかり保育園 ☎(5761)2737	12日(金)	園庭遊び(午前9時30分～11時)

🕒📍市立保育園園庭開放「おひさま」  
🕒午前10時～11時30分(11時までに)お越しください

🕒📍私立保育園園庭開放  
🕒午前10時～11時

### 保育園園庭開放

来て見て遊ぼう

## 令和5年度 文化庁伝統文化親子教室事業 「狛江能楽教室」発表会

☑📍12月24日(日)午前10時30分～午後1時(10時15分開場)

📍西河原公民館

👤▽未就学児から高校生までの子どもたちによる謡・仕舞の発表

▽講師の実演・ワークショップ

※会場の定員に達した場合、入場をお断りすることがあります。

📍地域活性課コミュニティ文化係



きらびやかな衣装で能楽を発表

☎(3480)5701  
📍こまっこ児童館  
🕒12月23日

🕒📍折紙教室「千支の辰を折ろう」  
🕒令和6年1月6日(土)午後2時～3時30分  
👤小学生定着12人  
👤来年度の千支の辰を折り紙で折ろう  
📄12月16日(土)午後2時から窓口へ。

🕒📍岩戸児童センター  
☎(3489)5414  
🕒📍すくすく測定  
🕒12月18日(月)午前10時30分～11時30分  
👤乳幼児親子  
👤身長・体重を測定できます。

🕒📍はいはいプレイルーム  
🕒12月22日(金)午前10時～11時  
👤ずりばい・はいはい時期の子どもと保護者

🕒📍ねんね赤ちゃんのお部屋  
🕒12月21日(木)午前10時～正午  
👤ねんね時期の子どもと保護者の交流

🕒📍こまっこJUMP JAM  
🕒12月26日(火)午後4時～4時30分  
👤小学生以上  
👤スポーツと自由な遊びを合体させた新しい運動遊びプログラム

🕒📍子ども家庭支援センター  
☎(5438)6605  
🕒📍ベビーズルーム  
🕒12月18日(月)午前10時～10時45分  
👤ねね・はいはいの乳幼児親子  
👤年齢の近い子どもと保護者同士で交流しましょう。

🕒📍こまっこ児童館  
☎(3480)1441  
🕒📍ミュージックボックスがやってきた(ふれあいこどもまつり)  
🕒12月23日(土)午後3時～4時  
👤小学生以上  
👤パフォーマーの方たちによる面白さいっぱい音楽ショー

🕒📍11時45分～正午  
👤乳幼児親子  
👤職員による手遊びや読み聞かせ  
👤ミュージックボックスがやってきた(ふれあいこどもまつり)  
🕒12月23日(土)午後3時～4時  
👤小学生以上  
👤パフォーマーの方たちによる面白さいっぱい音楽ショー



こまえ子育てねっと  
https://komae-kosodate.net/

🕒📍おはなしのへや  
🕒12月23日

🕒📍12月のプレパーク(冒険遊び場)  
🕒毎週月・火・水曜日および17日(日)・23日(土)(12月28日(木)を除く)  
🕒令和6年1月6日(土)は休園  
🕒午前10時～午後5時  
※実施時間以外は、通常の公園として利用できます  
📍西河原

🕒📍パパDAY  
🕒12月23日(土)  
👤パパも一緒に親子で楽しいひとときを過ごしましょう。

🕒📍はいはいプレイルーム  
🕒12月22日(金)午前10時～11時  
👤ずりばい・はいはい時期の子どもと保護者

🕒📍ねんね赤ちゃんのお部屋  
🕒12月21日(木)午前10時～正午  
👤ねんね時期の子どもと保護者の交流

🕒📍こまっこJUMP JAM  
🕒12月26日(火)午後4時～4時30分  
👤小学生以上  
👤スポーツと自由な遊びを合体させた新しい運動遊びプログラム

🕒📍子ども家庭支援センター  
☎(5438)6605

🕒📍ベビーズルーム  
🕒12月18日(月)午前10時～10時45分  
👤ねね・はいはいの乳幼児親子  
👤年齢の近い子どもと保護者同士で交流しましょう。

🕒📍イベント「ジャンボかるた」  
🕒令和6年1月8日(祝)午後1時30分～3時30分  
※雨天の場合13日(土)に延期  
👤プレパーク内に散らばったオリジナルかるたを探します。  
📍狛江プレパーク  
☎050(3707)2435  
🕒(開催)12月10時～午後5時

🕒📍放送大学  
🕒令和6年1月8日(祝)午後1時30分～3時30分  
※雨天の場合13日(土)に延期  
👤プレパーク内に散らばったオリジナルかるたを探します。  
📍狛江プレパーク  
☎050(3707)2435  
🕒(開催)12月10時～午後5時

自分のペースで学べる  
放送授業(B5放送)  
ライブWeb授業  
スクーリング  
オンライン授業

一流教授・講師の授業  
放送授業・オンライン授業  
3百科目  
ライブWeb授業  
スクーリング(監視授業)  
3千科目

正規の通信制大学  
学位・資格取得・科目履修

放送大学

2024年度  
4月入学  
出願期間  
11月26日から  
3月12日まで

入学時期年2回

渋谷駅徒歩5分  
TEL 03-5428-3011  
渋谷区道玄坂1-10-7

放送大学 東京渋谷学習センター

🕒📍こまっこ児童館  
☎(3480)1441  
🕒📍ミュージックボックスがやってきた(ふれあいこどもまつり)  
🕒12月23日(土)午後3時～4時  
👤小学生以上  
👤パフォーマーの方たちによる面白さいっぱい音楽ショー

🕒📍子ども家庭支援センター  
☎(5438)6605

🕒📍ベビーズルーム  
🕒12月18日(月)午前10時～10時45分  
👤ねね・はいはいの乳幼児親子  
👤年齢の近い子どもと保護者同士で交流しましょう。

🕒📍こまっこJUMP JAM  
🕒12月26日(火)午後4時～4時30分  
👤小学生以上  
👤スポーツと自由な遊びを合体させた新しい運動遊びプログラム

たまふおす 里親さんのこと知ってみませんか?

さまざまな事情で保護者と暮らせない子どもたちを家庭に迎え入れ、一緒に生活する「里親さん」。たまふおすでは、皆さんに里親制度を知っていただけるたまふおすCAFE(説明会)を開催しています。

たまふおす CAFE

オンライン説明会  
制度説明&個別相談

現地説明会  
里親さんのお話が直接聞けるトークイベント

お日にちの合わない方は個別での説明もOK!

多摩フォスターリング機関 担当: 青木  
☎042-444-0191  
東京調布市上石原2-17-7 tm.fostering@futaba-yuka.or.jp



### 狛江産農産物直売

狛江市都市農政推進協議会では、狛江産農産物を多くの方々に知っていただくために狛江産の正月用野菜などの直売を行います。

12月25日(月)午前9時から(無くなり次第終了)

※ごみの減量や省資源のため、手提げ袋等をご持参ください。

所 狛江市役所市民ひろば

問 J A マインズ 狛江支店 ☎ (3488) 3435



### こまえ市民大学

## 「新春日本の芸能落語の世界」

12月13日(土)午後2時～4時

所 中央公民館

定 先着60人

出演 古今亭ぎん志さん(真打・落語協会所属)

料 200円(受講料)

問 12月15日(金)午前10時から、電話または専用フォームで中央公民館 ☎ (3488) 4411へ。



専用フォーム

### 生きもの調査会



#### ■野川生きもの調査会

12月27日(土)午前9時30分～11時30分ごろ

受 午前9時20分から

※雨天時は2月3日(土)に延期

所 小金橋右岸あずまや付近

定 先着30人

内 野川沿いを歩きながら野鳥観察

持 お持ちの方は双眼鏡

各回 市内在住の小学生以上の方(小学校低学年は保護者同伴)

問 12月18日(月)から、環境政策課水と緑の係へ。



#### ■多摩川生きもの調査会

12月20日(土)午前9時10分～正午ごろ

受 午前9時から

※雨天時は1月28日(日)に延期

所 狛江水辺の楽校入口

定 先着25人

内 野鳥観察、水辺の楽校内で化石掘り体験

持 軍手、お持ちの方は双眼鏡

12月21日(日)午前10時

#### ■冬季「野川・生きもの観察会」

12月26日(火)午後1時～4時 所 防災センター3階会議室 相 連続・遺言・成年後見・お墓等について、行政書士が相談をお受けします(要予約)。

#### ■市民法務無料相談会

12月26日(火) 西河原公民館 12月10日(水) 野川地域センター 12月10日(水) 野川地域センター 12月10日(水) 野川地域センター

#### ■相続・遺言等相談会

12月20日(土) 午前9時10分～正午ごろ 受 午前9時から ※雨天時は1月28日(日)に延期

#### 催し

# インフォメーション

親子たこ作り教室、昔ながらの「竹ひご」と「紙」で作ったたこを揚げよう。

12月14日(日)午後1時から 小学生(低学年は保護者同伴) 定 先着8人(要予約) 師 吉田清明さん ※材料等は用意します。

12月20日(水) 中学生以下 無料 参加希望者全員の氏名(中学生以下は学年または年齢)・代表者の住所・電話番号を記入の上、郵送またはファクスで...

#### お知らせ

毎月第3木曜日に人権身の上相談を実施しています

毎月第3木曜日・午後1時～4時 所 2階第一市民相談室

毎月第3木曜日・午後1時～4時 所 2階第一市民相談室

#### セミナー

体が軽くなる「あつと驚く健康体操」

#### 公民館

子どもの実験教室

#### 公民館

子どもの実験教室

12月12日(金)午前10時～11時 定 先着40人 内 年末年始の運動不足で重くなった体を動きやすくする体操

#### セミナー

体が軽くなる「あつと驚く健康体操」

#### 公民館

子どもの実験教室

#### 公民館

子どもの実験教室

#### 公民館

子どもの実験教室

12月17日(水)・19日(金) ※2日間とも受講してください

#### 公民館

子どもの実験教室

#### 公民館

子どもの実験教室

#### 公民館

子どもの実験教室

#### 公民館

子どもの実験教室

### 24時間医療機関案内

ひまわり(東京都医療機関案内サービス) ☎(5272) 0303 狛江消防署 ☎(3480) 0119 病院へ行く?救急車を呼ぶ? 急な病気やけがで迷ったら 東京消防庁救急相談センター #7119 ☎042(521) 2323



### 休日診療

日曜日、祝日、年末年始(12月29日～1月3日) 午前9時～11時30分・午後1時～4時30分 あいとぴあセンター 休日応急診療所 ☎(3488) 9121 ※事前に電話をしてから受診 休日歯科応急診療所 ☎(3488) 9171 休日診療薬局 ☎(3488) 1519

### 小児初期救急平日夜間診療

月～金曜日(慈恵第三病院の休診日は除く) 午後7時～9時30分 15歳以下の急病の方 ※事前に電話をしてから受診 慈恵第三病院内 「狛江・調布小児初期救急平日夜間診療室」 ☎(3488) 2061



