

# こまえ

1月1日現在人口と世帯数

		住民基本台帳		合計	前月比
		日本人	外国人		
人口	男	39,514	661	40,175	13減
	女	42,206	641	42,847	40減
	計	81,720	1,302	83,022	53減
世帯数		42,453	681	43,134	7減

※外国人世帯数は、外国人のみの世帯です。

### 今号の主なトピックス

- 2面…成人用肺炎球菌感染症の予防接種を受けましょう
- 3面…まもなく税の申告時期です
- 4面…高齢者スマートフォン体験会
- 5面…市民環境ツアー
- 6面…オンライン子育て講座
- 6面…狛江市プレミアム付商品券でのお買い物はお早めに

◎発行/狛江市 ◎編集/企画財政部秘書広報室 〒201-8585 狛江市和泉本町一丁目1番5号 ☎03(3430)1111 FAX03(3430)6870

## 狛江の子育て情報を 一緒に発信しませんか

狛江市では、狛江の子育てを応援しようという市民ボランティアの皆さんが、市内外の施設やイベント取材し、子育て中の親の視点から「こまえスマイルぴーれ」ホームページやSNSで情報発信をしています。その他にも、わくわくするイベントを企画・実施し、みんなで楽しみながら子育てを進めています。



### 編集会議をのぞいてみませんか？

会議室またはウェブ上で編集会議を見学できます。

日 1月25日(火)、2月22日(火)

時 午前10時～正午

所 防災センター3階会議室

申 編集会議の前日午後5時までに、子ども政策課企画支援係へ。



### メンバー募集

対 子育て支援に関心のある18歳以上（4月1日現在）の市内在住・在学・在勤の方

定 10人程度

任期 4月1日～令和6年3月31日

会議等 原則第4火曜日の午前中

申 3月4日(金)（必着）までに、作文「こまえスマイルぴーれでやりたいこと」（400字程度）を作成し、専用フォームから子ども政策課企画支援係へ。

※詳しくは、市ホームページをご覧ください。

こまえスマイル  
ぴーれホームページ

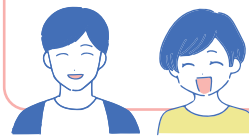


市ホームページ



### メンバーからのメッセージ

地元の子育て仲間に恵まれること、地域情報の交換から刺激や張り合いが生まれることが活動の魅力です。  
ぜひ一緒に子育てを楽しみましょう！



### 移動困難者対象の 新型コロナワクチン接種にかかる タクシー運賃の一部助成を実施します

要件を一部緩和していますので、対象の方で会場までの移動が困難な方は、ご利用ください。

対 要介護認定を受けている方

▽身体障害者手帳1～3級の方（上肢または聴覚のみによる障がいを除く）

▽愛の手帳1～3度の方

対象タクシー会社 ▽(株)グリーンキャブ ☎(5438) 7611

▽イースタンモータース調布(株) ☎042(486) 9311

助成額 1回につき最大500円（行き・帰りともに利用可）

利用方法 ▽対象タクシー会社のタクシーを利用（迎車可。行き・帰りともにご自身で呼んでください）

▽対象者であることを証明する書類（介護保険被保険者証、身体障害者手帳、愛の手帳）および接種券を運転手に提示

▽タクシーが集団接種会場または自宅へ到着後、料金（迎車費を含む）から最大500円を差し引いた金額を運転手に支払う

問 新型コロナ予防接種室

### 多摩川土手の環境性能舗装、 交通安全対策施設の工事をを行います

元和泉地区の多摩川土手で、国による天端舗装工事が行われました。今後、市で一部天端舗装を行った後、路面温度の上昇を抑制する環境性能舗装や、歩行者・自転車の安全性向上のための路面表示、自転車走行速度低減のための車止め柵等の設置を行います。

工事期間 1月中旬～2月下旬（工事の状況等により、変更となる場合があります）

工事範囲 多摩川土手（水神前交差点付近から調布市境付近）

※工事期間中は交通規制を行います。詳細は市ホームページ等でお知らせします。

問 整備課土木整備係、環境政策課水と緑の係



狛江市長  
松原俊雄



職員への年頭あいさつで「コロナ禍の時代の社会の動きや変化は速くなっています。その動きや変化を素早く捉えて、社会に遅れることなく市民サービスやまちづくりに取り入れることができる職員であってください。そのためには、社会にあふれる情報の中から正しい情報を的確に捉え、横断的に情報共有を図り、国や都、民間と連携が取れ、行動できるスキルを身に付けるようにしてください」と話をしました。

時代はデジタル化が進み国際競争に打ち勝つ必要がある一方で、デジタルデバイド（情報格差）で取り残される人を出してはいけません。また、気候危機という記録的な猛暑や大型台風・集中豪雨等での災害対策に取り組む必要もあり、そのためには2050年までにCO2排出量実質ゼロにするという、国・都・市にも大きな課題があります。令和4年も戦略的に「一人にやさしいまちづくり」を進めていきます。

速い社会変化に対応  
できるまちづくり



## 成人用肺炎球菌感染症の 予防接種を受けましょう

高齢者の肺炎球菌による肺炎の発病や病気の重症化を予防するワクチンです。

次のいずれかに該当する方

- ▽今年度内に65歳になる方(昭和31年4月2日～昭和32年4月1日生まれ)
- ▽60歳以上65歳未満の方で、心臓、腎臓もしくは呼吸器の機能またはヒト免疫不全ウイルスによる免疫機能の障害を有する方
- ▽下表の経過措置期間対象者

※過去に一度でも肺炎球菌ワクチン(ニューモバックスNP)の予防接種を受けたことがある方は対象外となります。接種歴は、事前にかかりつけの医療機関に確認してください。

※対象者には令和3年4月にお知らせを送付しています。令和3年4月以降に狛江市へ転入した方はお問い合わせください。

¥2,500円(令和3年10月接種分より)

※医療機関へお支払いください。生活保護受給世帯の方は減免制度があります。

健康推進課(あいとぴあセンター) ☎(3488)1181

経過措置期間対象者

対象者	生年月日
65歳	昭和31年4月2日～昭和32年4月1日生まれ
70歳	昭和26年4月2日～昭和27年4月1日生まれ
75歳	昭和21年4月2日～昭和22年4月1日生まれ
80歳	昭和16年4月2日～昭和17年4月1日生まれ
85歳	昭和11年4月2日～昭和12年4月1日生まれ
90歳	昭和6年4月2日～昭和7年4月1日生まれ
95歳	大正15年4月2日～昭和2年4月1日生まれ
100歳	大正10年4月2日～大正11年4月1日生まれ

## 市議会・委員会の開催予定

閉会中の委員会は、下記の日程で開催予定です。

- ▽1月26日(水) 総務文教常任委員会
- ▽1月27日(木) 社会常任委員会
- ▽1月31日(月) 建設環境常任委員会

各回 午前9時から

所 3階市議会第二委員会室

問 議会事務局

## 令和4年度学童クラブ非常勤職員募集

放課後クラブ支援員

任用期間 4月1日～令和5年3月31日(再度任用する可能性あり)

勤務場所 市内放課後クラブ

保育士、学校・幼稚園教諭、児童厚生員、放課後児童支援員のいずれかの有資格者

定 3人

勤務時間等 週5日

- ▽月～金曜日 午後0時15分～7時の間で1日6時間
- ▽土曜日 午前8時30分～午後6時の間で1日7時間30分
- ▽学校休業日 午前8時30分～午後7時の間で1日6時間

※シフト制による勤務

※その他所属長が指定する日時の勤務あり。

学童クラブ支援員補助

任用期間 4月1日～令和5年3月31日(再度任用する可能性あり)

勤務場所 市内放課後クラブまたは学童保育所

放課後クラブ、学童保育所での全般的な保育業務に従事が可能な方(資格保有者優遇)

定 17人

勤務時間等 週5日以内で所属長が指定する日(状況により調整あり)

学校授業日 午後2時～6時45分

学校休業日 午前8時15分～午後6時45分

※シフト制による勤務

※原則1日7時間30分以内および週20時間未満の範囲内

※詳細は、募集要項(児童育成課窓口で配布または市ホームページからダウンロード可)をご覧ください。

履歴書および資格証明書の写し(有資格者のみ)を、持参または特定記録郵便で児童育成課放課後対策推進担当へ。

## 地域密着型サービス事業者の公募

介護が必要な状態になっても、できる限り住み慣れた地域で生活を継続できるようにするために、狛江市高齢者保健福祉計画・第8期介護保険事業計画に基づき、地域密着型サービス事業者を公募します。

市内にある共同住宅または店舗・医療施設等、不特定多数の方が利用する小規模な施設

※申請条件等詳細は、市ホームページをご覧ください。

申請 福祉政策課へ。

## 狛江市安心で安全なまちづくり推進審議会公募市民委員募集

市内在住・在学・在勤の18歳以上の方(1月1日現在)

定 5人

任期 4月1日から3年間

会議原則として平日

申請 1月31日(月)までに、住所・氏名(ふりがな)・年齢・職業・電話番号を記入の上、作文「応募の動機」(様式自由・800文字以内)を安心安全課へ。

高齢の方や障がいのある方など、すべての人に優しい生活空間を目指したまちづくりを推進するため、不特定多数の方が使用する施設に対して、福祉環境整備のための費用の一部を補助します。

市内にある共同住宅または店舗・医療施設等、不特定多数の方が利用する小規模な施設

※申請条件等詳細は、市ホームページをご覧ください。

申請 福祉政策課へ。

## 後期高齢者医療制度被保険者の方へ1月下旬に医療費等通知書を発送します

この通知書は、令和2年9月から令和3年8月までの診療年月・医療機関等の名称・医療費(10割)・医療費(自己負担相当額)等の受診内容を確認いただき、ご自身の健康と医療に対する認識を深めていただくためのものです。

令和3年12月1日現在、東京都後期高齢者医療の被保険者資格があり、医療費等(自己負担分および保険者負担分)の合計金額が5万円を超える月がある

## 対象事業認知症対応型共同生活介護1事業所、看護小規模多機能型居宅介護1事業所または小規模多機能型居宅介護1事業所を令和5年度中に開設する事業所

※詳細は、狛江市地域密着型サービス事業者公募要項(高齢障がい課窓口および市ホームページからダウンロード可)をご覧ください。

※事業者の選定は、一次審査(書類審査)と二次審査(プレゼンテーション)により行います。

二次審査は、狛江市介護保険推進市民協議会で行います。

※地域密着型サービス補助金については、福祉政策課へお問い合わせください。

申請 1月17日(月)から3月16日(水)までに、申込書類を持参・ファクスまたは kaigokr@city.komae.jp で高齢障がい課介護保険係へ。

## 学校給食物資納入業者の登録

令和4年度から5年度末までに小・中学校給食物資の納入を希望する業者の登録を行います。

提出書類 申請書

- ▽営業を行っていることを明らかにする書類(法人である場合は、法人の登記事項証明書)
- ▽営業許可書の写し
- ▽食品衛生監視票(後日提出可)
- ▽納税状況が確認できる資料
- ▽誓約書
- ※食品衛生監視票の申請は、管轄の保健所へ(申請後、受け取りまで1カ月程かかります)。

## 雪かきにご協力をお願いします

市では、積雪の状況に応じて、駅周辺で市が管理している人通りの多い道路を中心に、通行確保のための除雪、凍結防止剤の散布、注意喚起看板の設置などを実施しています。市内のすべての道路を一齐に除雪することは難しいため、自宅や店舗前の歩道の雪かきをするなど、安全な通行確保に向けて皆さんのご協力をお願いします。

雪かきや通行の際は、足元が滑りやすいので注意するとともに、通行する人や車にも十分注意してください。

問 道路交通課道路管理係

## 令和3年度第3回狛江市子ども子育て会議

1月25日(火)午後6時30分から

所 防災センター3階会議室

案件 待機児対策検討報告書等について

申請 傍聴を希望する方は1月24日(月)までに、子ども政策課企画支援係へ。

## 令和3年度第3回狛江市国民健康保険運営協議会

1月26日(水)午後1時30分から

所 4階特別会議室

問 保険年金課国民健康保険係

## 審議会等の公開

多世代交流の小さな拠点(まちの縁側)の整備に向けたアクションリサーチワークショップ会議

1月20日(木)午後6時から

所 防災センター4階会議室

問 福祉政策課

## 令和3年分公的年金等の源泉徴収票を発送します

日本年金機構では、令和3年分公的年金等の源泉徴収票を1月中に発送します。

なお、障害年金や遺族年金は非課税のため、源泉徴収票は発送していません。紛失した場合は、お問い合わせください。

問 ねんきんダイヤル ☎0570(05)1165、府中年金事務所 ☎042(361)1011



### にせ税理士・税理士法人にご注意ください

無資格者が税務相談や税務書類作成、税務代理をすることは、法律で禁じられています。

にせ税理士などは、専門知識の不足等から依頼者に不測の損害を与える恐れがあるため、十分ご注意ください。

なお、税理士は税理士証票を携帯し、税理士バッジを付けています。詳細は東京税理士会ホームページをご覧ください。

☎東京税理士会 ☎(3356) 4461

### 文化芸術活動を支援します

**対象団体等**▽市民団体 令和4年度中にエコルマホールを使用予定(改修工事のため、12月11日以降に使用可能)で、代表者等の住所または事務所および活動の拠点が市内にある団体

▽新人・若手アーティスト 市内に2年以上居住している満35歳以下の方(4月1日現在)で、(一財)狛江市文化振興事業団の公演等事業に協力できる方

**対象事業**支援決定後に行う事業で次に該当するもの

▽市民団体 市内で行われる文化芸術活動事業、創造的かつ先駆的な事業、市民ニーズや地域性に適合した特徴ある事業

▽新人・若手アーティスト エコルマホールまたは他ホール等

**支援内容**▽市民団体 ホール基本使用料および予算の範囲内の経済的支援、支援対象事業報告会等を実施する際の事業団職員およびエコルマサポーターズによる人的支援

▽新人・若手アーティスト 予算の範囲内での経済的支援、事業団職員およびエコルマサポーターズによる人的支援

**選考書類**およびプレゼンテーション(3月11日(金)実施)

**申請**2月17日(木)までに、申込書、事業計画書および収支予算書等を(一財)狛江市文化振興事業団(駄倉地区センター内)☎(3430)4106へ。

### まもなく 税の申告時期です

申告期限が近づくに窓口が混雑しますので、早めに申告の準備をお願いします。

**令和4年度市民税・都民税(住民税)の申告(課税課)**

2月16日(水)～3月15日(火)土・日曜日、祝日を除く。ただし、2月27日(日)、3月13日(日)は午前9時から午後1時まで受け付け)

**令和3年分の国税の申告期間** 各期間内に武蔵府中税務署へ。

**所得税および復興特別所得税** 2月16日(水)～3月15日(火)

**個人事業者の消費税および地方消費税** 3月31日(木)まで

**贈与税** 2月1日(火)～3月15日(火)

**申告用紙の配布** 国税の申告用紙は、国税庁ホームページからダウンロードできます。また、税務署で配布しています(課税課では2月初旬から配布予定)。

**税理士会の無料申告相談会** 新型コロナウイルス感染症拡大防止対策のため、今年度は対象者のみ武蔵府中税務署から案内状を送付します。案内状をお持ちでない場合は利用できません。詳細は、税務署からの案内状をご確認ください。

**市民税・都民税(住民税)課税課**

**所得税等の国税・税理士の無料申告相談会** 武蔵府中税務署 ☎042(362)4711



**市ホームページ・広報こまえに 広告を掲載しませんか**

会社やお店のPR、イメージアップに役立てていただけるよう、広告の募集をしています。

※広告の掲載に当たっては、狛江市公共物等有料広告掲載取扱要綱に基づくものとします。

**市ホームページバナー広告**

**掲載期間**4月1日～令和5年3月31日(1ヵ月単位)

**掲載ページ**アクセス件数1カ月当たり約16万件(令和2年度実績)

**広告の規格**▽GIF形式

縦64ピクセル×横160ピクセル

▽4キロバイト以内

※バナーは広告主が作成

**広告料(月額)**2万円

**掲載場所**指定収集袋紙帯下部広告スペース

**掲載対象**各指定収集袋12種類で、合計30万セット

※指定収集袋は販売数に合わせて作成するため、指定収集袋ごとの作成数の指定や掲載する指定収集袋の種類の指定はできません。作成数が合計30万セット分になるまで広告を掲載します。

**掲載料**30万円

**申請**1月28日(金)までに、申込書(市ホームページからダウンロード可)、広告原稿または広告内容が分かるものを、清掃課(ビン・缶リサイクルセンター)へ。

**石造品から見る 明治時代の信仰と生活**

明治時代の狛江は一面が田畑で覆われた農村社会だった。少しでも良い収穫を願うとともに村人同士のつながりが重視されていた。残された石碑を見ても、榛名神社、三峰神社、御岳神社など農業神を敬慕するものが多く江戸時代の延長であった。

西野川の八幡神社には明治41年に建てられた「榛名、三峰神社石祠」があって、正面に「代参講中」右裏左に「世話人」36人の氏名が記されている。榛名神社は電除けの神であったし、個々の作物の豊凶を占うこともできた。また、三峰神社は火防せ、盗難除け、農耕の神として信仰していた。

岩戸南の八幡神社には明治45年に建てられた「御岳山石祠」があって、碑面には「御岳山講社中」とある。御岳神社は五穀豊穡の神として、また、盗難除けの神として信仰されていた。

代参講のやり方は地域や神社により多少の違いはあるが、多くの場合費用は講員みんな等で分に出し合い、時には麦や米を持ち寄り売ったお金を資金にすることもあった。

行く人は、毎回籤引きで数名が選ばれるが、一度行った者は全員が行き終わるまで籤引きから外して平等にした。

出発は、田に水を入れてから

田植えまでの農閑期である4月末から5月上旬の間が多く、初夏の日差しを受け、日頃の労働の疲れも忘れて楽しみながら目的地に向かった。

現地に着くと、御師の家に立ち寄り、御師の先導で神社に参拝する。そして、護摩をたいて、御祓いを受け、御札をもらう。特に榛名神社では、作物の吉凶を占ってもらった。そして、その夜は御師の家に泊まる。

翌日家に帰ると、講員の家を回り、お札を配る。あとは自分の家の神棚に祀るほか、門口(家の入口)に貼ったり、竹竿を割いて挟んで畑に立てたりして一連の行事は終わった。また、出発、帰村の時には講員みんなが集まって飲食をともにしながら決めごとや農作物について語り合った。

残された石碑から当時の農村の生活を垣間見ることが出来る。

この他庚申講というものもあった。60日目に廻ってくる庚申の日の夜、人体に潜む三尸という虫が睡眠中に人体から抜け出して天帝のところに行き、その人の罪過を告げることにより人の寿命が決まるという道教の教えから、庚申の夜はみんなが集まり、酒食をともにして世間話や農作物について語り合ったり夜を明かした。これも親睦を深めるための行事でもあった。その碑が和泉本町一丁目の「松原庚申堂」に建てられていて、碑面には「青面金剛像」と「鬼」が刻まれている。明治10年代に建てられたものである。

井上 孝 (狛江市文化財専門委員)



## 水と緑のパネル展を開催します

【日】1月24日(月)午前11時～2月4日(金)午後3時  
 【所】市役所2階ロビー  
 【内】水と緑を守るために活動している市民団体の活動記録や、市の取り組みに関するパネル展示  
 【問】環境政策課水と緑の係



## ちよこごと共済



東京都の39市町村が共同で運営する「ちよこごと共済」は、住民の皆さんが会費を出し合い、交通事故に遭った時、見舞金を受けられる助け合いの制度です。  
 【受】2月1日(火)から  
 【対】市内在住で住民登録のある方  
 【共済期間】4月1日～令和5年3月31日  
 ※年度途中に加入した場合は、申し込みの翌日から共済期間終了日までとなります。  
 治療が必要な傷を受けた場合  
 ▼自転車・バイク・自動車・身体障がい者用の車いす  
 ▼電車・汽車・モノレール  
 ▼船舶・航空機など  
 【交通遺児年金】義務教育終了前の遺児の方には遺児年金が支給されます。  
 【申】申込書と会費を、近くの金融機関(ゆうちょ銀行を除く)へ。  
 ※申込書は1月下旬から各戸に配布する他、市内の金融機関(ゆうちょ銀行を除く)でも配布します。  
 ※専用フォームから申し込みもできます。詳細はちよこごと共済ホームページをご覧ください。  
 【問】道路交通課交通対策係

■ちよこごと共済見舞金

等級	交通災害の程度	見舞金額	
		Aコース	Bコース
1	死亡(交通災害を受けた日から1年以内)	300万円	150万円
2	重度の後遺障害(交通災害を受けた日から1年以内)	200万円	100万円
3	入院日数30日以上(の傷害)	34万円	17万円
4	入院日数10日以上30日未満または実治療日数30日以上(の傷害)	14万円	7万円
5	実治療日数10日以上30日未満(の傷害)	8万円	4万円
6	実治療日数10日未満(の傷害)	4万円	2万円

【問】道路交通課交通対策係  
 申し込みフォーム

## 介護の仕事はじめてみませんか ～狛江市認定ヘルパー研修～

【日】2月15日(火)～17日(木)  
 【時】午前9時～午後4時20分  
 ※3日間の研修後、半日程度の実習あり。  
 【所】あいとぴあセンター、他  
 【対】全日程参加できる18歳以上の方(学生を除く)  
 【定】20人(多数抽選)  
 【内】詳細は、狛江市社会福祉協議会ホームページをご覧ください。  
 【申】2月8日(火)までに、狛江市社会福祉協議会 ☎(3488)0294へ。



## 高齢者スマートフォン体験会

【日】2月5日(土)午前9時～正午  
 【所】上和泉地域センター  
 【対】スマートフォンをお持ちでないまたは使い慣れていない60歳以上の方  
 【定】20人(多数抽選)  
 【内】楽しみながらスマートフォンや各種アプリの活用を体験できる、教室形式の体験会です。  
 【申】1月28日(金)までに、スマートフォン普及啓発事業事務局 ☎(3804)3381(土・日曜日を除く午前9時～午後5時)へ。

## 2月のパソコン教室

【時】午前9時～正午・午後1時～4時  
 【内】個人講座および家族・友人と参加できるグループ講座があります。日程・内容等ご希望に沿って調整できます。  
 【費】4,100円(※1は3,600円とテキスト代550円、※2は月2,400円または一回700円)  
 【所】1月25日(火)までに、狛江市シルバー人材センター ☎(3488)6735へ。

■2月のパソコン教室日程等

日程	時間	コース名
2月7日(月)・14日(月)・21日(月)・28日(月)	午前	ワード基礎
2月8日(火)・15日(火)・22日(火)・3月1日(火)	午前	パソコンで水彩画
2月2日(水)・9日(水)・16日(水)・23日(水)	午前	エクセル関数で楽々計算
2月3日(木)・10日(木)	午前	スマホ・タブレット入門1(アンドロイド)(※1)
2月17日(木)・24日(木)	午前	スマホ・タブレット入門2(アンドロイド)(※1)
2月4日(金)・11日(金)	午前	やさしいLINE入門(※1)
2月18日(金)・25日(金)	午前	やさしいLINE実践(※1)
2月5日(土)・12日(土)	午前	iPhone & iPad入門1(※1)
2月19日(土)・26日(土)	午前	iPhone & iPad入門2(※1)
2月5日(土)・12日(土)	午前	Zoom入門1(※1)
2月19日(土)・26日(土)	午前	Zoom入門2(※1)
2月5日(土)・12日(土)・19日(土)・26日(土)	午後	脳トレ講座(※2)
2月5日(土)・12日(土)・19日(土)・26日(土)	午後	ピンポイント・ワード
2月3日(木)・10日(木)・17日(木)・24日(木)	午後	パソコン入門(西河原公民館)

## 誰でもできるSDGs

第10回「身の回りのインフラを知ろう」  
 SDGs(持続可能な開発目標)とは、この先の世界が今以上に良くなるために世界で取り組んでいる17の目標です。  
 9つ目の目標は、「産業と技術革新の基盤をつくろう」です。  
 誰もが安心して安全に暮らせるようになるためには、さまざまな産業が発展していくことが必要です。生活を支え、産業の基盤となるのがインフラです。大きな災害により、インフラが使えなくなることで被害がより大きくなり、復旧に時間も掛かることとなります。そのため、災害が起きてなるべく早く復旧できるような仕組みや構造を持つインフラづくりが大切です。  
 ■私たちにできること  
 ▼身の回りのインフラ設備や世界のことに関心を持つ  
 ▼災害復旧などの募金をする  
 【問】政策室企画調整担当

## 住宅リフォーム・耐震診断・耐震助成制度相談会

【日】2月7日(月)  
 【時】午前10時～正午・午後1時～3時  
 【所】狛江市役所市民ひろば  
 【内】木造住宅の耐震診断・耐震補強工事、住まいの手入れ・修理等に関する相談、家具転倒防止金具の設置ボランティア、市の助成制度の説明  
 ※相談したい建物の図面や写真等の資料を持参すると、さらに詳しく相談できます。  
 【師】建築士・施工管理技士(東京土建狛江支部まちづくりセンター)  
 【問】まちづくり推進課住宅担当

## 消費生活センターから(170)

### ◆排水管の高圧洗浄の勧誘にご注意!◆

◆相談事例  
 自宅のポストに「排水管の高圧洗浄が3,000円。通常一戸建てで3～5万円かかるが、地域一斉集中工事を行うことにより格安料金で実施可能」等と書かれたチラシが入っていました。今まで排水管の洗浄を行ったことはありませんが、安いので業者に依頼しようかと思っています。市役所と関係のある業者なのでしようか。  
 ◆アドバイス  
 事例のように自宅のポストに排水管的の高圧洗浄のチラシが投函されたり、突然訪問してきた業者に無料で排水管の点検を勧められたりした相談が寄せられています。  
 市では個人宅の排水管の洗浄や点検等を特定の業者に委託することはありません。チラシの業者と市は無関係です。  
 センターでチラシを確認したところ、「1カ所3,000円」と大きく記載があり、下に小さい字で「約4mを1カ所と計算する」等と書いてありました。相談者には全部で3,000円

だと思っ業者者に依頼すると、複数箇所の洗浄代金を請求される可能性があることを説明しました。  
 排水管の洗浄を業者に依頼する場合は複数の業者から見積もりを取り、比較検討しましょう。その際、見積もりや点検に費用が掛かるかどうかを依頼前に確認しておきましょう。  
 市ホームページや「暮らしの便利帳」に、市内の指定下水道工事店の一覧を掲載しているため、参考にしてください。  
 心配なことがあれば、消費生活センターへ。  
 【問】地域活性化課地域振興係



# ご案内

## 催し

### 特別支援学級連合展覧会

■1月27日(木)まで 時午前10時～午後6時(27日は正午まで) 所 泉の森会館 小・中学校の特別支援学級や調布特別支援学校、府中けやきの森学園に通う市内在住の子どもたちの学習の成果の展示

### 指導室

■狛江市福祉のしごと相談・面接会

■1月22日(土)午後1時～3時30分(予約不要) 受午後0時45分～3時 所 防災センター4階会議室 市内に事業所がある高齢・障がい・保育分野の法人等9団体の採用担当者との相談・面接、施設・事業所のPR等 福祉の資格や仕事など、福祉に関する総合的な相談も受け付け ※詳細は、市ホームページをご覧ください。

■相続・遺言等相談会

■1月26日(水)午後1時～4時 防災センター3階会議室 2月9日(水)午前10時～正午 上 和泉地域センター 相続・遺言・成年後見・お墓等について、狛江の行政書士が相談をお受けします(予約不要・秘密厳守)。

■狛江の相続を考える行政書士の会 古林 090(3932)1349

## お知らせ

### 防災とボランティア週間

■1月15日(土)～21日(金) 防災標語「参加しよう もしものための防災訓練」(小竹亮輔さん・台東区在住)

■狛江消防署 3480-0119

## セミナー

■大学生必見!就活セミナー 「実践で磨き上げる面接集中トレーニング」

■2月7日(月)午前10時～正午 (ビデオ会議アプリ「Zoom」を使用) 対29歳以下定50人(要予約) 就活の面接練習を実践を交えて「顔出しなし」で練習できる面接対策セミナー 師小林 史明さん(株)アイデム

■子育てがもっとラクになる! 「ほめる」「教える」子育てスキルアップ

■2月8日(火)午前9時30分～正午(ビデオ会議アプリ「Zoom」を使用) 市内在住で、3歳～小学校3年生までの子ども

の保護者 定先着30人 内 育みや効果的な褒め方などを用いて子どもと向き合う方法を学びます。 申 1月17日(月)から住所・氏名(ふりがな)・電話番号・メールアドレス・子どもの年齢・きょうだい構成を記入の上、電子申請または 090(3932)1349 city.komae.jp からも発達支援課へ。

■生ごみ堆肥化講習会「生ごみ堆肥の作り方と野菜栽培」

■1月26日(水)午前9時30分～11時 定先着3人(要予約) 持生ごみ(野菜くず等少量)、はさみ、牛乳パック

■1月24日(月)までに、清掃課(ピン・缶リサイクルセンター)へ。

■ファミリー・サポート・センター「サポート会員講習会」

■2月2日(水) 午前10時～午後3時 3日(木) 午前9時30分～午後4時 4日(金) 午前9時30分～午後3時 5日(土) 午前9時30分～午後3時 所 ひだまりセンター 対サポート会員希望者 ※4日間受講してください。

## 募集

■上和泉地域センター運営協議会非常勤職員

■市内または近郊在住で、図書室業務に関心があり、パソコン操作が可能な方 定1人 ※書類選

考の上、後日面接 任用期間 4月1日～令和5年3月31日(更新する場合あり) 勤務時間 正午～午後5時、週2～3日(土・日曜日、祝日を含む) 内主に地域センター図書室業務(貸し出しや発注、本の整理など)

■南部地域センター運営協議会非常勤職員

■市内または近郊在住で、図書室業務に関心があり、パソコン操作が可能な方 定1人 ※書類選考の上、後日面接 任用期間 4月1日～令和5年3月31日(更新する場合あり) 勤務時間 正午～午後5時、週2～3日(土・日曜日、祝日を含む) 内主に地域センター図書室業務(貸し出しや発注、本の整理など)

■令和4年度東京都消費生活調査員

■18歳以上(4月1日現在)の都内在住の方(地方公務員を除く)で、電子メールアドレスを保有しインターネットを利用できる方 定500人 任期 委嘱日、令和5年3月31日 内 食品やサービスなどの表示状況等の調査と消費生活に関する情報提供や意

見等の提出 謝礼 調査1回につき3,000円 ※詳細は、東京くらしWEBホームページをご覧ください。

■2月14日(月)(受信・消印有効)までに、電子申請または郵送で東京都生活文化局企画調整課 5388-3076へ。

■東京都中学校夜間学級生徒

■16歳以上の都内在住・在勤の方で、小・中学校を卒業していない方または諸事情により中学校で十分に学べなかつた方 ※国籍に制限はありません。

■世田谷区立三宿中学校 3424-5255(午後2時～9時)

## スポーツ

■少年少女バスケットボール教室

■2月13日～3月20日の日曜日(全6回) 時 午前9時～11時 所 西和泉体育館 対小学校3年生、中学校2年生 定先着35人 定600円(保険料・消耗品代) ※教室初日に回収

## 公民館

■中央公民館 3488-4411

■令和4年度中央公民館ショーケースの利用申し込み 対中央

公民館の利用団体 申 1月17日(月)まで

■青年教室事業「歌って踊ってミュージカルを学ぼう!」 申 2月6日(日)午後2時～4時 対市内在住・在学・在勤の中学生以上30歳未満の方 定10人(多数抽選) 内 ミュジカルの名シーンを実際に体験していただきます

■高橋亜衣さん(俳優・元劇団四季) 持上履き、動きやすい服装 申 1月15日(土)午前9時から、電子申請

■こまえ市民大学 対富士山信仰と富士塚の歴史・伝統・文化の継承 申 2月12日(土) 師 深瀬 克さん(志木市文化財保護審議会委員) 対映像による日本遺産と解説 申 2月26日(土) 師 吉原健 正さん(一財)日本遺産情報センター代表理事

各回 時 午後2時～4時 定 先着

## 図書館

■中央図書館 3488-4414

■児童行事実技講座「えほんことば」 申 2月26日(土) 午前10時～正午(9時45分開場) 所 中央公民館 対市内在住の方 定20人 師 中川信子さん(言語聴覚士) 申 1月16日(日) 午前10時から 来館 または電話で

## 市民環境ツアー〜環境について、見て、聞いて、触って学べる体験型環境学習施設を見学しよう〜

■2月26日(土) 集合 午前8時30分 市役所正面スロープ(雨天決行) 所 かわさきエコ暮らし未来館 対市内在住の方(小学校4年生以下は保護者同伴) 定先着30人

■かわさきエコ暮らし未来館やメガソーラー、資源化処理施設の見学を通して、地球温暖化や太陽光発電などの再生可能エネルギー、ごみなどの資源循環について学びます。

※雨天時は見学内容が変更となる場合があります。



メガソーラーの見学もあります





こまえ子育てねっと  
https://komae-kosodate.net/

●和泉児童館 ☎(3480) 1441  
 ■すくすく測定 日1月17日(月)午後0時30分～1時50分  
 (要予約) 乳幼児親子子育て相談員がお子さんの身長体重を測定します。  
 ■おはなしかい 日1月20日(木)午後1時30分～1時50分  
 (要予約) 乳幼児親子ポランテアの方による、絵本の読み聞かせと手遊びの時間です。  
 ●岩戸児童センター ☎(3489) 5414  
 ■栄養相談 日1月24日(月)午前10時30分～正午 乳幼児親子定先着6組 栄養士に栄養相談ができます 日1月15日(土)午前10時から  
 ■スタッフタイム「くにちゃんのアスレチックタイム」  
 日1月26日(水)午後3時30分～4時45分 小学生定先着20人  
 岩戸児童センターにアスレチックが登場します 日1月15日(土)午後2時から  
 ■おはなし会 日2月2日(水)午後3時30分～4時15分 小学生

学生定先着10人 楽しいお話がたくさん登場します 日1月22日(土)午後2時から  
 ■リトミック 日2月3日(木) 日1月22日(土)午後2時から  
 ■ちやれんじタイム 日1月24日(月)～29日(土) 平日 午前10時～午後1時(火曜日のみ午前10時～午後3時30分)  
 ▼土曜日 午前9時30分～11時30分 乳幼児親子 正月の遊び制作(けん玉等)をします。  
 ●こまっこクラフト 日1月29日(土)午後3時30分～5時30分 小学生以上 内容 節分に関する制作を行います。  
 ●子ども家庭支援センター ☎(5438) 6605  
 ■母乳・ミルク相談 日1月20日(木)午後2時から 乳幼児の保護者定先着6組 助産師による個別相談 日1月19日(水)まで  
 ■ねんね赤ちゃんのお部屋 日1月25日(火)午後2時～4時 新生児(すりばいの子)と保護者定8組 ねんねの赤ちゃんと保護者で集まって、ゆったり交流しませんか。

●こまっこ児童館 ☎(3480) 5701  
 ■誕生日WEEK 日1月17日(月)～22日(土) 平日 午前10時～午後1時(火曜日のみ午前10時～午後3時30分) ▼土曜日 午前9時30分～11時30分 乳幼児親子 記念の手型・足形がとれます。  
 ■こまっこJUMP JAM 日1月19日(水)・26日(水) 午後4時～

学童保育所「あそびの広場」午前開放事業

市内3カ所の学童保育所では、施設を遊び場として乳幼児に開放する「あそびの広場」を火・水・金曜日(学校休業日を除く)に開催しています。利用には予約が必要です。詳細は、市ホームページを

ご覧ください。  
 松原学童保育所 ☎(3489) 9380、東野川学童保育所 ☎(3480) 8709、駒井学童保育所 ☎(348) 2877

保育園園庭開放 ～来て見て遊ぼう～

未就学児親子 ※親子とも汚れてもよい服装でお越しください。  
 ■市立保育園園庭開放「おひさま」 日午前10時30分～11時30分 (11時までにお越しください) ※お子さんに関するご相談があれば、職員にお声掛けください。  
 ■私立認可保育園園庭開放 日着替え、タオル等 日午前10時～11時 日各園

■「おひさま」2月の日程(雨天中止)

園名	日程	内容
藤塚保育園 ☎(3489)2835	1日(火) 14日(月)	園庭遊び
駒井保育園 ☎(3480)9361	2日(水) 15日(火)	園庭遊び
駄倉保育園 ☎(3489)5415	8日(火) 24日(木)	園庭遊び
三島保育園 ☎(3488)3898	2日(水) 17日(木)	園庭遊び タイヤ遊び

■私立認可保育園園庭開放2月の日程(雨天中止)

園名	日程	内容
狛江子どもの家 ☎(3488)1231	9日(水)	園庭遊び・遊具遊び・おもちゃ遊び・体操
めぐみの森保育園 ☎(3480)4448	17日(木)	園庭遊び
いずみ保育園 ☎(3480)0598	10日(木) 24日(木)	園庭遊び・身体測定 園庭遊び

オンライン子育て講座 第4回 子どもの未来が拓ける 自己肯定感の育て方

日2月17日(木)午前10時～正午 (ビデオ会議アプリ「Zoom」を使用)  
 市内在住で、第1子が小学生の子育て中の父母 定先着20人  
 自己肯定感とは何かや、土台づくり、子どもが小学生のうちに知っておきたい親の心掛けと効果的な言葉掛けを学びます。  
 ※参加方法の詳細は受講者に改めてお知らせします。  
 講師 林いずみさん(公認心理師)  
 日1月18日(火)から2月7日(月)までに、電子申請で子ども政策課企画支援係へ。



1月31日(月)まで

狛江市プレミアム付商品券でのお買い物はお早めに

商品券の利用できるお店は登録店ポスターが目印です。登録店一覧は特設サイトからご覧ください。  
 ※商品券の販売は終了しています。  
 専用コールセンター ☎0120(239)665



24時間医療機関案内	休日診療	小児初期救急平日夜間診療
ひまわり(東京都医療機関案内サービス) ☎(5272)0303 狛江消防署 ☎(3480)0119 病院へ行く?救急車を呼ぶ? 急な病気やけがで迷ったら 東京消防庁救急相談センター #7119 ☎042(521)2323 東京版 救急受診ガイド	日曜日、祝日、年末年始(12月29日～1月3日) 日午前9時～11時30分・午後1時～4時30分 所あいとぴあセンター 休日応急診療所 ☎(3488)9121 ※事前に電話をしてから受診 休日歯科応急診療所 ☎(3488)9171 休日診療薬局 ☎(3488)1519	日月～金曜日 (慈恵第三病院の休診日は除く) 日午後7時～9時30分 日15歳以下の急病の方 ※事前に電話をしてから受診 慈恵第三病院内 「狛江・調布小児初期救急平日夜間診療室」 ☎(3488)2061