

5月1日現在人口と世帯数

	住民基本台帳		合計	前月比	
	日本人	外国人			
人口	男	39,669	663	40,332	56増
	女	42,323	645	42,968	26増
	計	81,992	1,308	83,300	82増
世帯数	42,579	704	43,283	131増	

※外国人世帯数は、外国人のみの世帯です。

今号の主なトピックス

- 2面…市史関連刊行物を作成しました
- 3面…市議会議長・副議長が決まりました
- 3面…令和3年経済センサス活動調査を実施します
- 4面…特定健康診査・健康診査
- 6面…集まれ！狛江探検隊！デジタルスタンプラリー

◎発行／狛江市 ◎編集／企画財政部秘書広報室 〒201-8585 狛江市和泉本町一丁目1番5号 ☎03(3430)1111 FAX03(3430)6870

焦らずに予約を
してください

65～74歳の方への新型コロナワクチン 接種スケジュールが決まりました

狛江市には、5月21日(金)までに合計約2万6,000回分のワクチンが供給される予定となっており、その後も引き続き、安定的にワクチンが供給される予定です。予約開始日はコールセンターに電話が殺到し、つながりにくい状況が予想されますが、予約枠

は十分確保していますので、焦らず予約をしてください。

※ワクチンをできる限り破棄しないための取り組みを行います。詳細は市ホームページをご覧ください。



予約可能期間

ファイザー社製ワクチンは、1回目の接種から20日間空けて速やかに接種することとされています。そのため、2回目のワクチン接種予約が確実にできるよう、予約可能期間を次の通り設定します。

※LINE予約の場合は、予約できる日のみが表示されます。

- 1回目 接種希望日の19日前から
- 2回目 1回目の接種日から21～41日後

※2回目の予約は、できるだけ接種当日または翌日をお願いします(その際、なるべく3週間後の同じ曜日を予約してください)。

■高齢者(65～74歳)接種スケジュール

	クーポン券の発送	予約開始	接種開始
70～74歳 (昭和22年4月2日～昭和27年4月1日に生まれた方)	5月18日(火)	5月25日(火) 午前9時	5月26日(水)以降 随時
65～69歳 (昭和27年4月2日～昭和32年4月1日に生まれた方)	6月1日(火)	6月8日(火) 午前9時	6月9日(水)以降 随時

※一般の方(基礎疾患のある方、高齢者施設等従事者含む)のスケジュールは、準備が整い次第お知らせします。

移動困難者を対象に、新型コロナワクチン接種に係る タクシー運賃の一部を助成します

所要介護の認定を受けている方、身体障害者手帳1・2級の方(上肢または聴覚のみによる障がいを除く)、愛の手帳1・2度の方
対象タクシー会社 (株)グリーンキャブ狛江営業所 ☎(5438)7611
助成額 1回につき500円(行き・帰りともに利用可)

利用方法

- 1.対象タクシー会社のタクシーを利用する(迎車可。行き・帰りともにご自身で呼んでください)
- 2.対象者であることを証明する書類(介護保険被保険者証、身体障害者手帳、愛の手帳)および接種クーポン券を運転手に提示する
- 3.タクシーが会場またはご自宅へ到着後、料金(迎車費を含む)から500円を差し引いた金額を運転手に支払う

テレワークを試してみませんか

テレワークは、感染症拡大防止の効果に加えて、自由な時間の確保など、さまざまなメリットがあります。

新しい日常を实践する働き方として、テレワークの実施にご協力をお願いします。

サテライトオフィスを利用すると、快適な環境で仕事に取り組むことができます。

☎未来戦略室



写真：サテライトオフィス狛江City

……… 市内のサテライトオフィス ……

※利用料金等詳細は、各施設にお問い合わせください。

サテライトオフィス狛江City

岩戸北2-20-10(喜多見駅から徒歩4分)

1人用個室の他、会議でも使えるオープンスペースを完備。
レストランのメニューも注文できます。
☎SAKE-YA喜多見 ☎(5761)7725、
✉sakeya.kitami@gmail.com

fabbit狛江

元和泉1-1-2 エコルマII 2階(狛江駅から徒歩2分)

ブース席とオープン席からなる開放的なワークスペース。ドリンクバーやコピー機等も利用できます。



コマスタ

中和泉1-2-6プラザエクスセル2階(狛江駅から徒歩3分)

ラジオ局が併設したコワーキングスペース(オープン席のみ)。コピー機やロッカー等も利用できます。



ZXY喜多見

岩戸北2-20-10(喜多見駅から徒歩2分)

1人用個室を多く設置した法人専用のサテライトオフィス。
※利用には法人での契約が必要です。



ZXY和泉多摩川

和泉多摩川駅西口改札横

テレワーク環境の整備および地域の活性化に関する覚書を締結しました

狛江市・(株)小田急SCディベロップメント・(株)麦酒企画の3者間で覚書を締結し、テレワーク環境の整備、市民活動の推進、農商業の振興等で連携した取り組みを進めます。

緊急事態宣言の期間が 5月31日(月)まで延長されました



最新情報は市ホームページをご覧ください。

市史関連刊行物を作成しました

令和2年度を迎えた市制施行50周年を記念して、『新粕江市史 通史編』を刊行しました。

昭和60年に『粕江市史』が刊行された後にも、遺跡・古墳の発掘調査や、市内で発見された古文書などの調査が行われ、さまざまな蓄積がなされてきました。こうした地域の財産である歴史資料やその調査成果を活用しながら、粕江の歴史を振り返ったものです。

内容は、全体で6編から成っています。

■第I編「粕江の土地の成り立ち」

粕江市域の特徴を地形や地質の視点から記述しています。また、河川や湧水、用水路など、水に関わる環境とその変化についても説明しています。

■第II編「原始・古代」

最新の発掘調査の成果を踏まえて、人々がたどってきた足跡を明らかにしています。

■第III編「中世」

平安時代末から戦国時代における市域やその周辺の状況を描き出しています。

■第IV編「近世」

江戸時代、市域はおおむね七カ村から成り立っていました。江戸近郊の村々で生きる人々の営みを活写しています。

■第V編「近代」

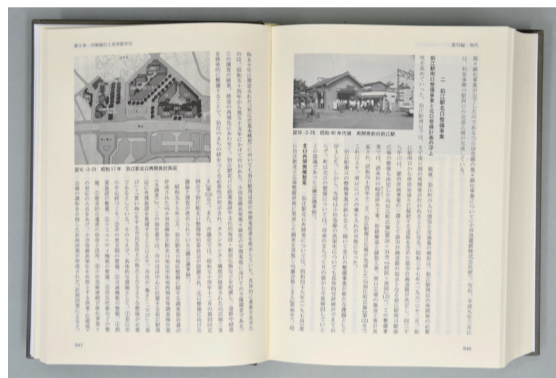
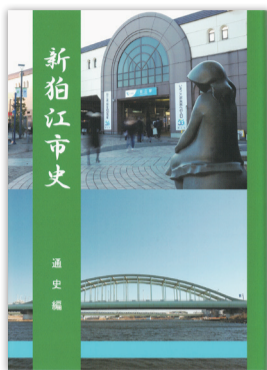
粕江村の成立や小田急線の開通など、地域が大きく変化する様子を明らかにしています。関東大震災や数々の戦争が起きた

激動の時代に、人々がいかにかに暮らしてきたのかを詳述しています。

■第VI編「現代」

村から町、そして市へと移り変わる中で、住宅都市として整備される過程を説明しています。小田急線の高架複々線工事や粕江駅北口再開発事業が完成し、現在見られる市の姿が出来るまでを叙述しています。

本書をひも解けば、多摩川や野川、弁財天池など、自然環境に恵まれた粕江の地において、人々がどのような生活を営み、地域の発展に力を尽くしてきたか、その足跡をたどることが出来ます。



きます(A5判、1,019ページ)。
頒布価格2,220円
新粕江市史編さん事業では、『新粕江市史 資料編』や『民俗調査報告書』、『市史研究 粕江』をそれぞれ刊行しています。『新粕江市史 通史編』に記載した内容の根拠となる資料や、調査の成果などが掲載されていますので、合わせてご覧になってみてください。

問 市史編さん室

市史編さん関係刊行物

刊行物名称	頒布価格
新粕江市史 通史編	2,220円
新粕江市史 資料編 近世1	2,460円
新粕江市史 資料編 近世2	2,460円
新粕江市史 資料編 近世3	2,150円
新粕江市史 資料編 近現代1	3,000円
新粕江市史 資料編 近現代2	2,630円
新粕江市史 資料編 近現代3	1,920円
新粕江市史 資料編 近現代4	1,980円
新粕江市史 資料編 絵図・地図	5,240円
新粕江市史民俗調査報告書1 猪方の民俗	580円
新粕江市史民俗調査報告書2 駒井の民俗	840円
新粕江市史民俗調査報告書3 岩戸の民俗	860円
新粕江市史民俗調査報告書4 小足立の民俗	830円
新粕江市史民俗調査報告書5 覚東の民俗	810円
新粕江市史民俗調査報告書6 和泉の民俗	1,410円
新粕江市史関連考古学調査報告書1 粕江の板碑	660円
新粕江市史関連考古学調査報告書2 泉龍寺の位牌	800円
市史研究 粕江 第2号	440円
市史研究 粕江 第4号	360円
市史研究 粕江 第5号	450円
市史研究 粕江 第6号	430円
市史研究 粕江 第7号	480円

※『市史研究 粕江』第1号・第3号は売り切れ

市民協働提案事業募集

市とともに事業をしませんか



市民と市が協働で取り組む事業として、自由な課題で市に事業を提案する「市民提案型市民協働事業」と行政の課題についてのテーマをあらかじめ市から提示する「行政提案型市民協働事業」の募集を行います。

問 市民公益活動団体登録を行っている団体

※新規登録も受け付けます。詳細はお問い合わせください。

対象事業提案団体と市が行う協働事業で次の条件を満たすもの

- 市内で行われる事業
- 令和4年度に実施可能な事業
- 地域社会の発展または地域の課題や社会課題の解決が期待できる事業
- 協働で実施することで、より大きな効果が期待できる事業
- 協働で実施することが制度的に可能であり、その役割分担が明確かつ適切な事業
- 単年度で完了する事業(年度ごとの申請と選考により、連続した提案可能)

提出書類指定の提案書、実施計画書、収支計画書、定款または会則、名簿等

※制度の内容やテーマに対する事業の条件・内容、書類等詳細は、市ホームページをご覧ください。

選考公開プレゼンテーション

※提出前に、事前にご相談ください。

申問 7月9日(金)までに、政策室 市民協働推進担当へ。

行政提案型市民協働事業(令和3年度テーマ一覧)

テーマ(事業名)	担当課
多文化共生社会の推進	政策室
特殊詐欺被害防止	安心安全課
粕江の次世代特産商品の開発	地域活性課
社会的弱者への見守り事業	福祉相談課
多世代間におけるフレイル予防の取組について	高齢障がい課
「(新)子育てガイドブック」の作成	子ども政策課
ゼロカーボンシティの実現に向けた環境情報の発信	環境政策課
空家利活用マッチングリスト作成事業	まちづくり推進課
市民のスポーツ活動を促進し、スポーツの裾野を広げるための取組	社会教育課

福祉有償運送事業(ハンディキャブ)開始

一人では公共交通機関(電車・バス・タクシー)の利用が困難な方の外出支援をします。利用前に会員登録が必要となります。お気軽にお問い合わせください。

内 日常的な通院、通所、通学から、買い物や外出まで、幅広い目的に合わせてご利用できます。

運行日時 午前9時～午後5時(土・日曜日、祝日、年末年始を除く)

※詳細は粕江市社会福祉協議会ホームページをご覧ください。

問 粕江市社会福祉協議会ハンディキャブ担当 ☎080(4957)9695

介護の仕事はじめてみませんか

～粕江市認定ヘルパー研修～

介護の資格のない方でも、研修を受けると市認定ヘルパー(家事援助のみ)として働くことができます。

日 6月15日(火)～17日(木)

時 午前9時～午後4時20分

※3日間の研修後、半日程度の実習あり。研修最終日には合同面接会の開催を予定。

所 あいとぴあセンター、他

対 全日程参加できる18歳以上の方(学生を除く)

定 20人(多数抽選)

※詳細は、粕江市社会福祉協議会ホームページをご覧ください。

申問 6月8日(火)までに、粕江市社会福祉協議会 ☎(3488)0294へ。



高齢者の運転免許証の自主返納を推進しています

市では高齢者の運転による事故を防ぐために、65歳以上で運転免許証の自主返納をした方に特典を進呈しています。ぜひ自主返納をご検討ください。

※自主返納は運転免許試験場または各警察署で行えます。ただし、有効期限内の運転免許証に限り、自主返納をした時点から運転はできませんので、公共交通機関などを利用しましょう。

対 65歳以上(自主返納時現在)の市民の方

※平成29年4月1日以降に自主返納した方は申請できません。ただし、すでに申請した方は対象外です(本人1回限り)。

特典 粕江ブランド農産物もしくは粕江市観光協会推奨商品を含むセットのいずれか1つ

※特典によっては内容が異なる場合があります。

※粕江ブランド農産物(6月分)は、6月4日(金)までの申請で受け付けを終了します。また、指定された日のみの受け取りとなります。野菜の品目は選べませんのでご注意ください。

申問 令和4年3月31日(木)までに、申請書、警察署等の発行する取消通知書(写し)、運転経歴証明書等の身分証明書(写し)を道路交通課交通対策係へ。



市議会議長・副議長が 決まりました

問議会事務局

市議会第1回臨時会が5月6日(木)に開催され、議長・副議長の選挙が行われ、次の通り決まりました(敬称略)。

議長 谷田部一之 (58歳)

平成23年4月に初当選以来連続3期、この間、多摩川衛生組合議会議長、総務文教常任委員会委員長、議会運営委員会委員長などを歴任されました。

副議長 鈴木えつお (71歳)

昭和58年4月に初当選以来連続10期、この間、第35代・38代・40代副議長、監査委員、社会常任委員会委員長などを歴任されました。



谷田部一之議長



鈴木えつお副議長

令和3年市議会第2回定例会

第2回定例会は、右記の日程で開催予定です。招集日・一般質問・最終日は、インターネット中継でもご覧になれます。ぜひ、ご利用ください。

問午前9時開会(予定)

問議会事務局

日程	内容
5月21日(金)	定例会招集日
5月31日(月)	一般質問
6月1日(火)	一般質問
6月3日(木)	一般質問
6月4日(金)	一般質問
6月8日(火)	総務文教常任委員会
6月10日(木)	社会常任委員会
6月11日(金)	建設環境常任委員会
6月15日(火)	議会運営委員会
6月16日(水)	定例会最終日

文化およびスポーツ功労者を推薦してください

■表彰基準(10月1日現在)

文化およびスポーツの分野で業績が顕著で市民に広く敬愛され、市の名を高めた方で、次のいずれかに該当する方

▽文化の振興または文化財の保存に15年以上尽力し、功績が顕著である方

▽文化およびスポーツの振興に15年以上尽力し功績が顕著で、市全域を包含する団体の長および役員または青少年の健全育成等に尽力した方

▽その他、文化およびスポーツの振興・普及に20年以上寄与した表彰日現在60歳以上の方

▽文化およびスポーツ分野の全国大会で、優勝またはこれに準ずる成績を収めた方または世界(国際)大会に参加し、成績優秀な方

問7月1日(木)までに、所属する団体代表者等が推薦人となって、推薦書を秘書広報室へ。

令和3年度 市職員募集

令和3年度中における職員の欠員補充のため、採用資格試験を実施します。受験資格等詳細は、実施要項(5月6日(木)から職員課窓口で配布または市ホームページでダウンロード可)をご覧ください。

第1次試験日 6月6日(日)

問5月17日(月)から21日(金)(当日消印有効)までに、特定記録郵便で職員課へ。

■職種・受験資格等

職種	試験区分	受験資格	募集人員
保健師	上級(大卒程度)	昭和50年4月2日以降生まれで、保健師の資格を有する方	若干名

保育サービスコーディネーター が皆さんの子育てを サポートします

保育サービスコーディネーター(利用者支援事業専門員)とは、一人ひとりの話を伺い、保育施設等や保育サービスの情報を提供し、相談や助言を行う専門スタッフです。その家庭に合った保育サービス等を円滑に利用できるよう一緒に考えます。

相談内容の例としては、認可保育園と認可外保育所の違いについて、仕事を始めたい場合の子どもの預け先の探し方、一時保育の使用方法等です。ぜひお気軽にご相談ください。

問平日午前8時30分～午後5時(要予約)

問妊婦および0歳～未就学児の保護者

問子ども政策課企画支援係

令和3年経済センサス 活動調査を実施します

全事業所および企業を対象とした経済センサスを6月1日現在で実施します。今回の調査は、産業構造を包括的に捉え、経済活動の実態を明らかにする活動調査です。

問調査票の配布5月20日(木)～31日(月)に、調査員が事業所に訪問して調査票を配布
問5月20日(木)～6月8日(火)
※新型コロナウイルス感染症防止対策のため、調査の回答はインターネットまたは郵送でお願いします。
問総務課庶務統計係



-その325-

新校舎が建った。木造2階建て、金瓦(鉄製の瓦)葺きと言われていた。素晴らしい校舎の2階に入り、教室の窓からは満開の桜の花に顔を触ることもできた。また、卒業前には玄関前で思い出の記念写真を撮った。

昭和9年、尋常科から高等科へ。高等科は男女一緒に1学級だけ。遠足は江の島へ。

昭和11年2月二・二六事件勃発。同年3月卒業して12年には日中戦争開戦。黙々と働き続ける中、昭和13年に国家総動員法が公布され、昭和16年には太平洋戦争が始まった。

20歳になったとき召集令状がきて、男子はほぼ全員兵士として戦争に行き、多くの旧友が亡くなった。小学校入学の時41名いた者が58年後には戦死・戦病死とは限らないが22～23名しかいない。女子も銃後で大変な苦勞をした。

担任教師の言葉だが、「諸君は正に激動・激変の昭和と共に生きてきた。男子は一度は戦場に屍をこえて生還した貴重な体験者である。女子は銃後の村で苦勞した身である。幸いに生き永らえて64、65歳。この貴重な体験と歴史を子孫に語り、そして真の平和への努力を続けよ」と語っている。

多くの卒業生が思い出を残した。江尋常高等小学校(戦災時は国民学校)も昭和20年5月25日の空襲で焼失した。戦後76年続く平和な日本。戦争の悲劇を忘れないように5月25日にはみんなで平和を祈ろう。

井上孝

昭和3年組「如月会」から
大正10年4月から11年3月までに生まれ、昭和3年に江尋常高等小学校に入学した児童が高等科卒業50周年を記念して出版した冊子をお借りしました。

昭和3年入学、男子組41名、女子組38名。江尋常高等小学校に迎えられる入学した懐かしい思い出。紺紺の着物に赤い袴。桜の木の下での体操や縄跳び、ドッジボールをした懐かしい思い出。校舎の前で毎日朝礼。生徒はみな素朴。子どもたちは自然の中で自由に遊べた。

始業の合図は吊るしてある鐘を小使さんがカンカン鳴らした。手で振る真鍮の鐘もあった。北校舎の玄関左の細長い小部屋では、校医の先生が診察していた。先生たちの家の近くの井戸には長いブリキの樋がついていた。

通学路は農道で畑道が多く、砂利が敷いてあれば良い方で、そこをのんびり歩いた。村にたった一つの学校、家から学校まで30分歩いても広々とした田園地帯。田んぼ道のレンゲを採りながら歩いたり、見渡す限り麦畑の続く野辺の道を3人でしっかり手をつないで、桃太郎さんなど知っている限りの唱歌を力いっぱい歌いながら帰ったのも懐かしい思い出である。

3年生のとき満州事変勃発。6年生になったとき、待望の

100人に3,000円分の
QUOカード(コンビニなどで使える)が当たる!



狛江市在住の20歳以上の方対象

狛江ちゃきちゃき健康ポイント

■6月1日(火)~令和4年1月31日(月)

■20歳以上の市民

■運動や食事、健診受診などの健康づくりへの取り組みによりポイントがたまりまます。

■プレゼント3,000円分のQUOカード(当選者数100人)

※抽選は令和4年2月を予定しています。結果はプレゼントの発送をもってかえさせていただきます。

■申問台紙(市役所やあいとぴあセンター等で配布または市ホームページからダウンロード可)を市役所・あいとぴあセンターに設置している応募ボックスに投函または郵送で健康推進課(あいとぴあセンター) ☎(3488)1181へ。

「狛江市ウォーキングマップ」を活用して歩くコースの他にも、「自分のからだを知ろう!コース」「健康推進課のイベント参加コース」「無理せず続けよう!コース」「健診結果データ改善!コース」があります。5つのコースから2つを選んでぜひ参加しましょう。



市ホームページ

特定健康診査・健康診査が始まります

~生活習慣病の早期発見と自己管理は感染症の予防や重症化を防ぐためにとっても重要です~

■6月1日(火)~12月28日(火)

※新型コロナウイルス感染症拡大の影響などが考えられるため、受けられるときに早めに受診することをお勧めします。

■5月末に受診券発送予定

▽特定健康診査 40~74歳の狛江市国民健康保険加入者

▽健康診査 東京都後期高齢者医療制度加入者および40歳以上の生活保護受給者

※4月2日以降に次に該当する方で特定健康診査・健康診査を希望する方はご連絡ください。

▽狛江市国民健康保険に加入した方

▽狛江市国民健康保険以外から東京都後期高齢者医療制度に切り替わった方

▽市内に転入した東京都後期高齢者医療制度加入者および新たに生活保護受給者となった40歳以上の方

なお、狛江市国民健康保険、東京都後期高齢者医療制度以外の方は、加入している医療保険の窓口にお問い合わせください。

■同時受診 特定健康診査該当者で希望する方は、次の(1)~(3)の追加項目の検査を同時に実施することができます。(2)(3)は、特定健康診査における採血により検査を行うことができます。

ただし、特定健康診査と同時に受けられるのは10月30日(土)までです。ご注意ください。

(1)大腸がん検診 医療機関で容器を受け取り、自宅で採便後、医療機関へ提出してください。

(2)前立腺がん検診 男性の方のみ対象

(3)胃がんリスク検査 令和3年度内に40歳・45歳・50歳・55歳・60歳・65歳となる市民

■胃がんリスク検査のみ700円

■受診方法 健診実施医療機関(右表参照)で受診してください。

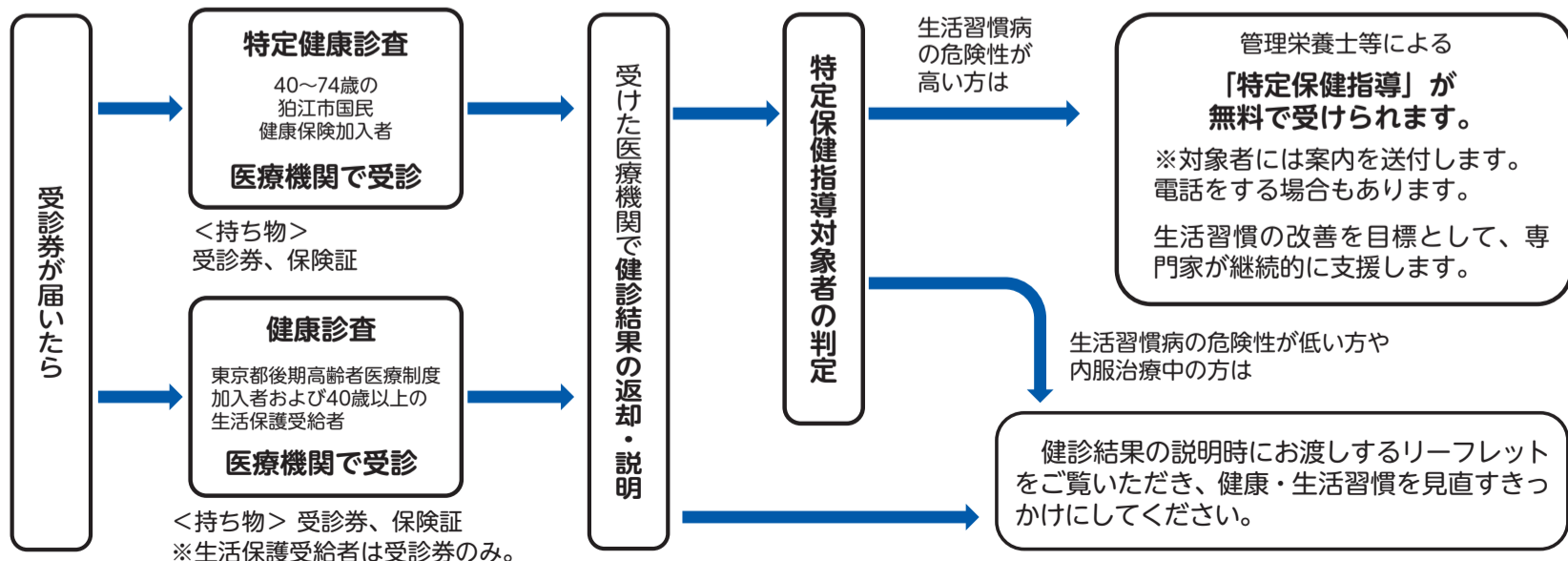
■持受診券、保険証(生活保護受給者は受診券のみ)

■健康推進課(あいとぴあセンター) ☎(3488)1181

■健診実施医療機関※健診実施時間などについては、医療機関にお問い合わせください。

医療機関名	所在地	電話番号	予約の要・不要
松本脳神経外科内科クリニック	和泉本町1-2-10	(5438)2657	望ましい
西川クリニック	和泉本町1-6-1	(3480)2349	要
藤川医院	和泉本町2-16-5	(3489)3859	不要
岩瀬外科内科	和泉本町3-3-18	(3489)3830	望ましい
やまだ総合内科クリニック	和泉本町3-27-10	(5761)5801	要
かとうクリニック	中和泉1-1-1-4F	(3430)9911	望ましい
石倉内科クリニック	中和泉1-8-3-1F	(5761)8891	要
かたやま内科クリニック	中和泉5-1-20	(3488)6051	望ましい
松岡医院	中和泉5-10-18	(3480)4122	不要
かじわらハートクリニック	中和泉5-17-27	(5761)9091	要
岩下医院	中和泉5-20-11	(3489)3577	要
ファミリークリニックはら	元和泉1-4-4-2F	(3480)3992	要
染谷クリニック	元和泉1-5-19	(3488)3000	要
佐藤診療所	東和泉1-3-14	(3489)1771	要
和泉多摩川クリニック	東和泉3-3-9	(5497)1238	要
いずみたまがわ整形外科	東和泉3-3-15	(3430)7116	要
小幡医院	猪方3-23-1	(3489)6005	不要
一の橋内科・循環器内科	岩戸南1-4-11	(3430)1214	要
東京多摩病院	岩戸南2-2-3	(3489)3191	要
秋山医院	岩戸南2-11-9	(3489)8563	要
喜多見駅前内科クリニック	岩戸北2-19-13-102	(3488)7820	要
こしじまクリニック	岩戸北3-12-13-101	(3488)6083	要
近藤医院	東野川1-13-7	(3489)1035	要
柏田内科クリニック	西野川1-15-19	(3430)0222	不要
水口内科皮膚科	西野川4-40-4	(3480)5520	要

特定健康診査・特定保健指導、健康診査の流れ



日 6月13日(日)午前10時～11時
(9時40分開場)
市内在住・在勤の方
定 先着30人(要予約)
※未就学児の託児あり(要電話予約)
師 大村香織さん



日 6月13日(日)午前10時～11時
(9時40分開場)
市内在住・在勤の方
定 先着30人(要予約)
※未就学児の託児あり(要電話予約)
師 大村香織さん

食育講演会 成長期の子どものための食事 ～元気にスポーツをするために～

市内に生息する飼い主のいない猫の不妊・去勢手術費用の一部助成を行っています。ぜひご利用ください。
日 令和4年3月31日(木)まで(予算額に達し次第終了)
対 申請者が市内在住の方であり、手術済みの目印(猫の耳先のV字カット)を承諾すること
助成金額▽メス猫(不妊) 8,000円
▽オス猫(去勢) 4,000円
※さくらねこ無料
不妊手術事業については、市ホームページをご覧ください。
申請前に健康推進課へご相談の上、申請書を持参または郵送で健康推進課(あいとぴあセンター)へ。
日 (3488) 1181



こまえ子育てねっと
<https://komae-kosodate.net/>
※詳細は、こまえ子育てねっとをご覧ください。

◎岩戸児童センター
☎(3489) 5414
■おはなし会 日 6月2日(水) 午後3時30分～4時15分 対 小学生 定 先着10人 申 5月22日(土) 午後2時から
■すくすく測定 日 6月7日(月) 午前10時30分～11時30分 対 乳幼児親子 定 先着6組 申 5月29日(土) 午前10時から

保育園園庭開放 ～来て見て遊ぼう～

対 未就学児親子
※親子とも汚れてもよい服装でお越しください。
■市立保育園園庭開放「おひさま」 日 午前10時～11時30分(11時までに)
■私立保育園園庭開放 日 午前10時～11時
※子どもと家庭に関する簡易な相談、指導も行います。
持 着替え、タオル等
問 各園

園名	日程	内容
藤塚保育園 ☎(3489)2835	2日(水) 17日(水)	園庭遊び 色水遊び
駒井保育園 ☎(3480)9361	2日(水) 14日(月)	園庭遊び
駄倉保育園 ☎(3489)5415	7日(月) 24日(水)	園庭遊び
三島保育園 ☎(3488)3898	10日(水) 17日(水)	タイヤ遊び 園庭遊び

園名	日程	内容
多摩川保育園 ☎042(483)4667	9日(水) 24日(水)	園児との交流・園庭開放 ジャガイモ掘り・園庭開放
狛江子どもの家 ☎(3488)1231	22日(火)	園庭遊び・遊具遊び・おもちゃ遊び・手洗い指導
東野川保育園みんなの家 ☎(3430)8778	24日(木)	園庭遊び・手形足形とり
めぐみの森保育園 ☎(3480)4448	24日(木)	園庭遊び
いずみ保育園 ☎(3480)0598	2日(水) 17日(水)	園庭遊び・身体測定 園庭遊び
狛江ちとせ保育園 ☎(3488)1281	9日(水) 23日(水)	身体測定・園庭遊び・園児との交流

6月のパソコン教室

時 午前9時～正午・午後1時～4時
対 個人講座および家族・友人と参加できるグループ講座があります。日程・内容等ご希望に沿って調整できます。
料 4,100円(※1は3,600円とテキスト代550円、※2は月2,400円または一回700円)
所 申 5月26日(水)までに、狛江市シルバー人材センター ☎(3488)6735へ。
■6月パソコン教室日程等

日程	時間	コース名
7日(月)・14日(月)・21日(月)・28日(月)	午前	ワード基礎
8日(火)・15日(火)・22日(火)・29日(火)	午前	パソコンで水彩画
9日(水)・16日(水)・23日(水)・30日(水)	午前	エクセル基礎(表作成と基礎)
3日(木)・10日(木)	午後	スマホ・タブレット入門1(アンドロイド)(※1)
17日(水)・24日(水)	午後	スマホ・タブレット入門2(アンドロイド)(※1)
4日(金)・11日(金)	午前	iPhone & iPad入門1(※1)
18日(金)・25日(金)	午前	iPhone & iPad入門2(※1)
5日(土)・12日(土)	午前	やさしいLINE入門(※1)
19日(土)・26日(土)	午前	やさしいLINE実践とSNS(※1)
5日(土)・12日(土)・19日(土)・26日(土)	午後	脳トレ講座(※2)
5日(土)・12日(土)・19日(土)・26日(土)	午後	ピンポイント・ワード
3日(木)・10日(木)・17日(木)・24日(木)	午後	パソコン入門(西河原公民館)

エコルマホール主催公演

好評発売中
♪モーツァルトをあなたに! 今村能指揮 フィルハルモニア多摩
日 6月12日(土)午後3時開演(2時開場)
共催 フィルハルモニア多摩
チケット 全席指定 一般3,000円
大学生以下1,000円(当日要学生証など)
※未就学児はご遠慮ください。
♪Mr.マリック&マギー司郎 コミカルマジック笑(ショー)
日 6月13日(日)午後3時開演(2時開場)
チケット 全席指定 一般4,000円
中学生以下2,000円(当日要学生証など)
証など)
※3歳児以上は要チケット(3歳児未満は入場不可)
♪名作ミュージカル 劇団ポプラ オズの魔法使い
世界中で愛される「オズの魔法使い」がプロジェクションマッピングを使った舞台上で登場!
日 6月20日(日)午後2時開演(1時開場)
チケット 全席指定 一般2,000円
小学生以下1,000円
※3歳以上要チケット(3歳未満膝上鑑賞は無料)
チケット取り扱いエコルマホール 窓口・電話予約(午前9時～午後7時)、インターネット予約

(一財) 狛江市文化振興事業団 ☎(3430)4106(火曜日休館)

HP <https://ecorma-hall.jp>

集まれ! 狛江探検隊! デジタルスタンプラリー

日 6月5日(土)～20日(日)
時 午前9時～午後5時
対 狛江青年会議所が選定した市内の自然、歴史・文化、商店などの魅力的なスポットを楽しみながら巡るスタンプラリーを実施します。市内のさまざまな魅力を再発見してみませんか。
参加方法 1)スマートフォンでアプリをダウンロード
2)ラリースポットに行き、アプリ上でスタンプを入手
3)スタンプが8つ集まったら、アプリ上でアンケートや必要事項を入力して応募
※アプリやラリースポットは5月31日(月)以降に、狛江青年会議所ホームページに掲載します。
賞品 狛江産野菜の詰め合わせなど(多数抽選)
※当選の結果は賞品の発送をもってかえさせていただきます。
※新型コロナウイルス感染症拡大の影響により、内容を変更する場合があります。詳細は狛江青年会議所ホームページをご覧ください。
問 狛江青年会議所 ☎strkomaejc@gmail.com



狛江青年会議所ホームページ

24時間医療機関案内	休日診療	小児初期救急平日夜間診療
ひまわり(東京都医療機関案内サービス) ☎(5272)0303 狛江消防署 ☎(3480)0119 病院へ行く? 救急車を呼ぶ? 急な病気がでたら 東京消防庁救急相談センター #7119 ☎042(521)2323	日 日曜日、祝日、年末年始(12月29日～1月3日) 受 午前9時～11時30分・午後1時～4時30分 所 あいとぴあセンター 休日応急診療所 ☎(3488)9121 ※事前に電話をしてから受診 休日歯科応急診療所 ☎(3488)9171 休日診療薬局 ☎(3488)1519	日 月～金曜日 (慈恵第三病院の休診日は除く) 受 午後7時～9時30分 対 15歳以下の急病の方 ※事前に電話をしてから受診 慈恵第三病院内 「狛江・調布小児初期救急平日準夜間診療室」 ☎(3488)2061