

狛江市環境広報紙

こまEco通信 vol. 11



狛江市環境マスコット
えこまさん

ご意見・ご要望は...

発行元 狛江市環境部環境政策課まで

〒201-8585 狛江市和泉本町1-1-5

☎03-3430-1111 (代表)

mail:kankyokkr01@city.komae.lg.jp

令和元年10月発行

アドプト新規団体大募集!! 狛江市の公園・道路を市民の力で きれいにしていきませんか?

アドプトとは

市民団体や企業等の団体が市と協働して、公園や道路等の公共施設の美化活動を行う制度です。市はごみ袋やほうきなどの消耗品の提供を行い、団体の皆さんが清掃や花植えなどの活動をしています。この活動に参加して狛江市をもっときれいにしませんか。

緑と花の会さんの活動風景

野川緑道に季節の花を植えました!!



清水川サポーターズさんの活動風景

清水川公園をみんなできれいにします!!



問い合わせ先 地域活性課コミュニティ文化係/環境政策課水と緑の係/道路交通課道路管理係 ☎03-3430-1111

今号の内容

第一面 アドプト新規団体大募集!!

第二・三面 こまえ生きもの探検隊 調査結果/環境表彰制度推薦者を募集します! /こまecoトリビア

第四・五面 街なかの下水道@こまえ 下水道耐震化工事編

第六面 ご利用ください! 狛江ごみ分別アプリ

第七面 充電式小型家電は発火します! /第20回使用済小型家電イベント実験回収

第八面 ちゃんと発電できてるかな? あなたの太陽光発電システム! /イベントカレンダー

こまEco通信 vol. 11

こまえ 生きもの探検隊 調査結果

実施期間：平成30年6月1日(金)～9月30日(日)
探検した人：延べ567人
集まった情報数：690件

4才から77才までの
たくさんの方が参加
してくれました！

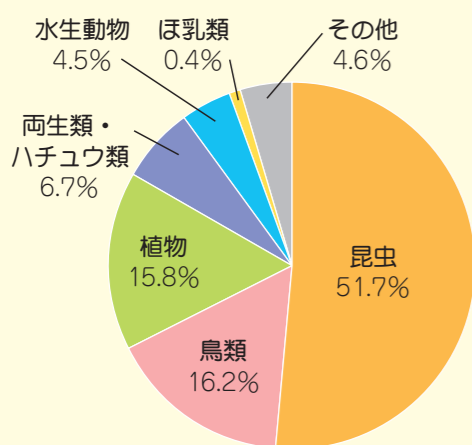
写真：(公財)日本生態系協会
由井 敏雄氏

ホンドタヌキを発見

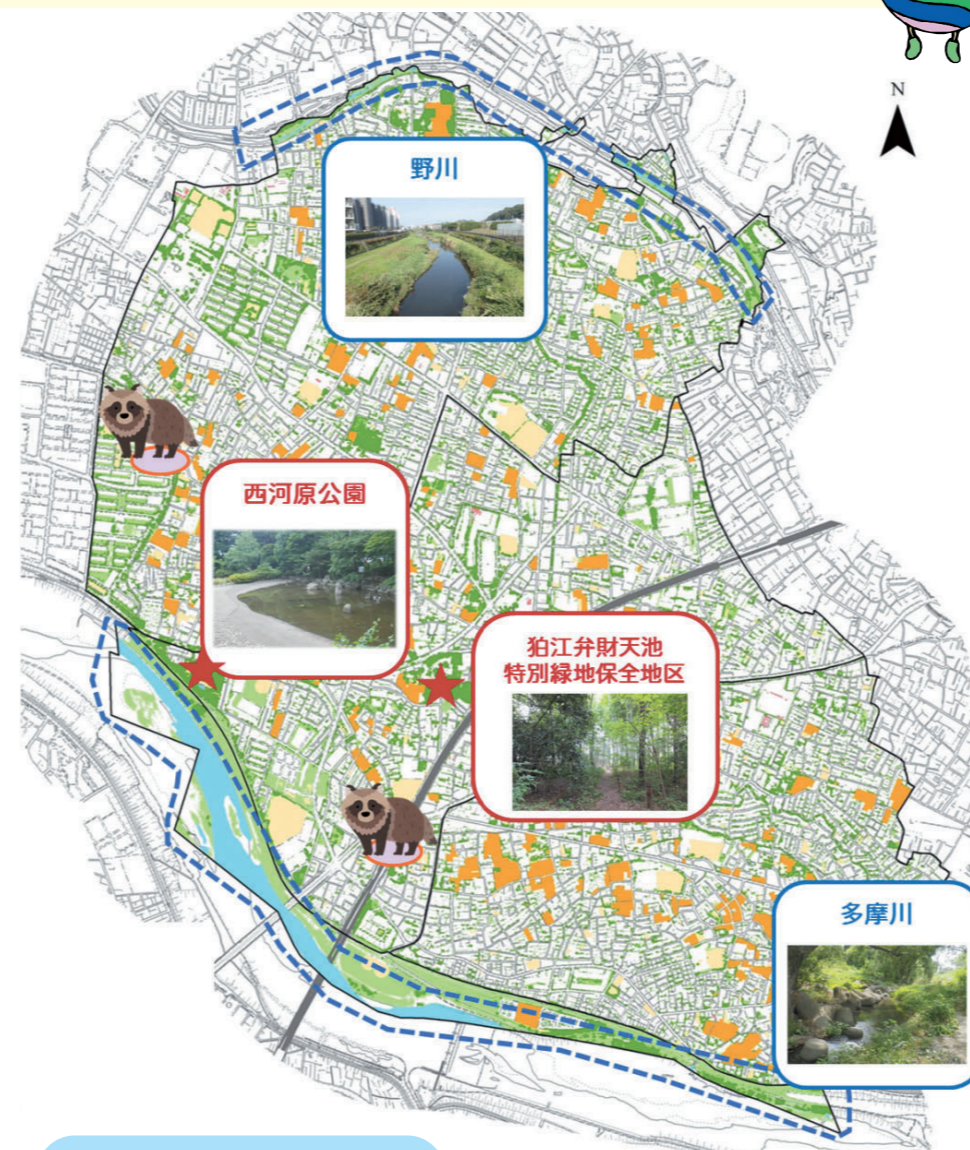
小田急線高架下など、まちなかでもホンドタヌキの生息が報告されています。今回の生きもの探検隊でも2件の報告がありました！
(地図タヌキマーク)
その他、野川や多摩川にも生息しているようです。



市民の皆さんのご協力のもと、身近な自然の生きものを調べる「こまえ生きもの探検隊」を実施しました！
いただいた結果をご報告します！



集まった情報690件のうち、50%以上を昆虫の情報が占めました。チョウ、バッタ、セミ、トンボなどが多く報告されました。鳥類ではツバメ、カワセミ、シジュウカラ、ハクセキレイなどの身近な種が多い傾向がありました。
また、ほ乳類は0.4%でしたがホンドタヌキ、アブラコウモリの情報が報告されました。



隊員が多く出動した場所ランキング

- No.1** 多摩川 263人
- No.2** 野川 113人
- No.3** 西河原公園 84人

多摩川、野川の調査会に参加してくれた隊員がたくさんいたよ！

西河原公園には生きもののための「ちょこっとビオトープ」があるよ。遊びに行ったらぜひチェック！



報告された生きものランキング

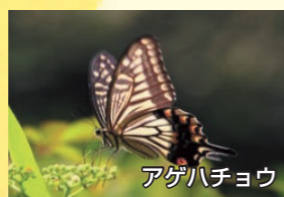
No.1

ヒガシニホントカゲ



No.2

ニホンカナヘビ (左)
アゲハチョウ (右)



No.3

ツバメ (左)
ショウリョウバッタ (右)



ヒガシニホントカゲは、野川や狛江弁財天池特別緑地保全地区での報告が多かったよ。「自宅の庭」と書いてくれた人も！ステキなお庭だなあ。



環境表彰制度推薦者を募集します！

狛江市で環境に関する取組みを行っている方のうち、特に顕著な成果を上げた方を表彰します。

対象

市内で環境保全に関する取組みを行った個人、市民団体、事業者、町会自治会、グループなど。

推薦方法

推薦書を環境政策課窓口まで提出してください(推薦書はHPや窓口にて入手できます)。

申込み期間

11月29日(金)まで



平成30年度表彰式の様子

知らなかった！

こまecoトリビア

知ったら「そうなんだ！」となる、狛江市の環境に関するトリビアを環境部環境政策課・下水道課・清掃課の3課がリレー形式でお届けします。今回は清掃課のトリビアです。

Q. 狛江市ビン・缶リサイクルセンターに設置してある緑色の鉄板は一体何でしょう？

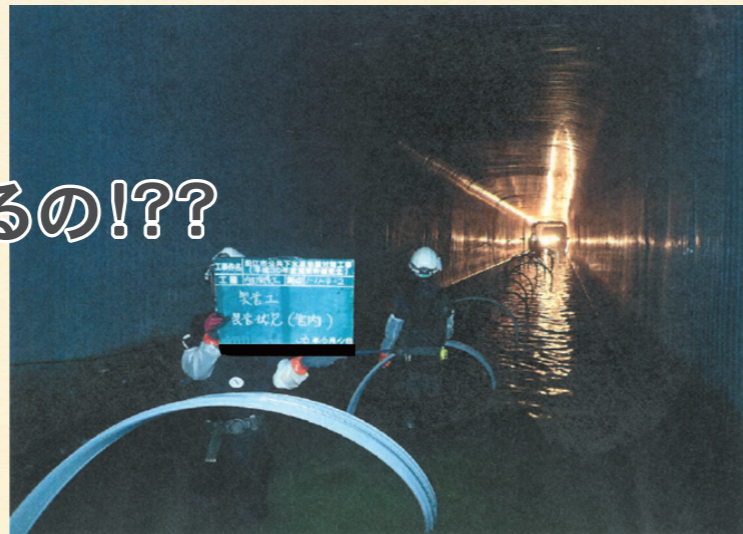


A. 市内の一般家庭から収集した資源物(びん・缶・ペットボトル等)の重量をはかる計量機です。



「下水道耐震化工事」編

Q.1 これは、なにをしているの!??

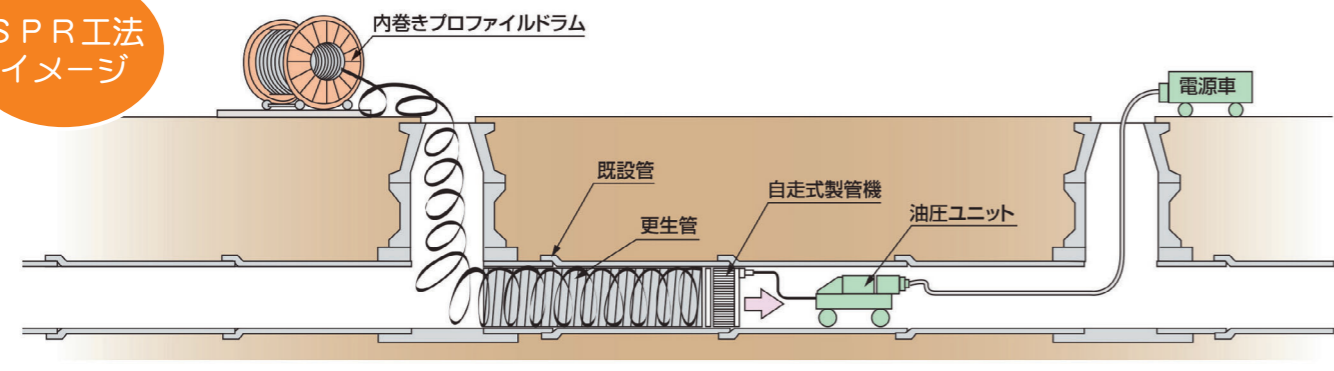


A.1

市内下水道管の耐震化工事の様子です。
 下水道管内のコンクリートの壁にプラスチックの帯（プロファイル）を巻きつけて下水道管を更生（耐震化）する工事（SPR工法）です。
 主に3つの特徴があります。

- ①道路を掘り起こすことなく施工ができるので、廃棄物や二酸化炭素を極力出さず、環境に優しい工事です。
- ②下水を流しながら施工が可能です。
- ③耐食性に優れ、耐震化や強度の確保ができます（阪神淡路大震災レベルの地震に対処できる強度です）。また、SPRのSはSewage(下水)、PはPipe(管)、RはRenewal(再生)の頭文字をとったものです。

SPR工法イメージ



ヒント! 老朽化した下水道管に必要なこと

狛江市の下水道管は、いちばん古いもので昭和44年につくられています。なんと50年近くも皆さんの生活を支えているため、修理やメンテナンスをしなければなりません。もし大きな地震が起きても壊れないように、今から準備する必要があります。



Q.2 どこを工事したの…!??

A.2



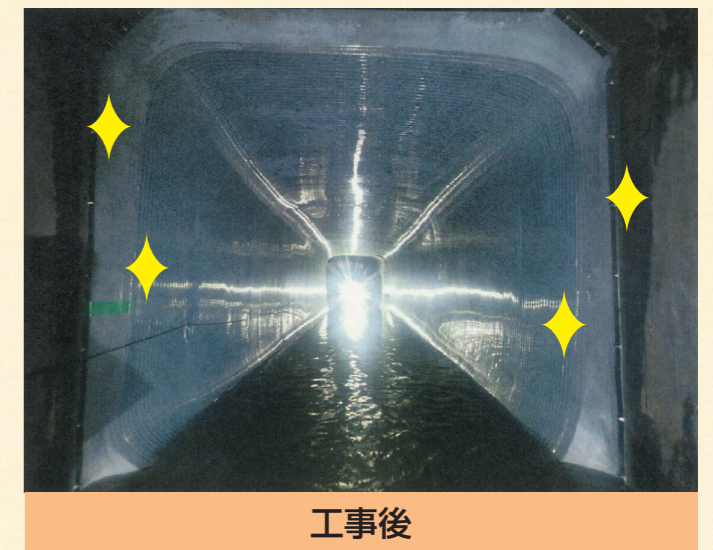
二酸化炭素削減にも役立っているんだね！
 これからも下水道管の耐震化工事を進めていくよ！



世田谷通りの新一の橋交差点から世田谷区境までの間に埋設されている下水道管（がくと覚東幹線）を耐震化するため、SPR工法で平成27年度から4年かけて工事を行いました。工事したがくと覚東幹線は約570mになります。
がくと覚東幹線は狛江市の約3分の2の下水が流れてくる非常に重要で大きな下水道管です。その大きさは、たてよこ約4mもあります。



工事前 昭和46（1971）年度に埋設した管内です。



工事後 下水道管内はツルツルで流れもよくなります。

マンホールカードの配布場所・時間が増えました！

平日：市役所5階 下水道課窓口、土日：中央公民館窓口（市役所敷地内）
祝日・年末年始：市役所1階 宿日直室 窓口
 ※配布時間：午前9時から午後5時まで





ご利用ください!



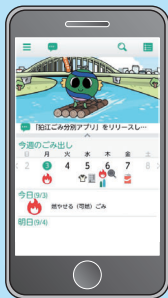
狛江ごみ分別アプリ

ごみの分別や収集日を **スマホ** で簡単チェック!

ごみ分別アプリのススメ

「ごみの分別方法がわからない…」、「収集日を忘れてしまった!」など、ごみに関する様々な情報を身近なスマートフォンを利用して、簡単に確認できるアプリケーションです。ぜひ、毎日のごみ出しや資源化にお役立てください。

アプリの主な機能



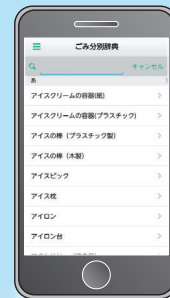
収集日カレンダー

今日と明日、週ごと、月ごとの3パターンによるごみ収集日程を一つの画面ですぐに確認することができます。



ごみの出し方

ごみの種類ごとに、主な品目と出し方を確認することができます。



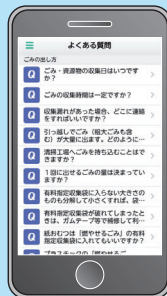
ごみ分別辞典

品目ごとにごみの捨て方を確認できます。また、検索性の高い仕組みを使っているため探しているものを簡単に見つけることができます。



アラート機能

収集予定のごみ種別を前日と当日にアラートでお知らせします。時間は自由に設定することができます。



よくある質問

Q & A方式で、よくお問い合わせいただく情報を確認することができます。



お知らせ

収集日変更のお知らせやイベント情報などを確認することができます。

アプリのダウンロード方法

- 下記の2次元コードを読み取るか、またはストアからダウンロードしてください。
- ストアを利用される方は、「Google Play」または「App Store」で「狛江ごみ分別アプリ」と検索し、ダウンロードしてください。



Android端末



ios端末

※通信費はお客様のご負担になります。

ごみ分別辞典サイト「ごみサク」

アプリの配信とあわせ、ごみ分別サイト「ごみサク」の提供も開始しました。ごみの分別種類が確認できます。

<http://www.gomisaku.jp/0086/>

※スマートフォン以外からも使用できます。

危険

充電式小型家電は発火します！ 有害ごみ(無料)で出してください！

リチウムイオン電池を使用する製品（スマートフォン・シェーバー・おもちゃなど）は、電池に衝撃を与えると**発火**し危険です！



なぜ分別して出すの？

市民の皆さんから出されたごみは、ごみ収集車で稲城市にあるクリーンセンター多摩川に運んで稲城市、府中市、国立市と共同して処理を行っています。

不燃ごみで出してしまうと、ごみ収集車でつぶされたり、ごみ処理場で細かく砕いたときに**発火**する可能性があります危険です。

発火事故を防ぐために有害ごみ(無料)で出してください！

出し方

モバイルバッテリーを含む充電式小型家電は、「有害ごみ」の日に透明または半透明の袋に入れ「充電式電池類」と表示して出してください。

第20回 使用済小型家電イベント実験回収

日時 10月27日(日) 午前10時～午後2時

対象 アンケート調査にご協力いただける市民の方

場所 市役所前市民ひろば

～回収できないもの～

- ・家電リサイクル法対象商品
- ・主に繊維製の家電製品
- ・主に木製の家電製品
- ・石油を使用する家電製品
- ・事業で使用していた家電製品



充電式小型家電も
お出しいただけます！



▲ 5月に実施されたイベントでの様子

※市庁舎駐車場は有料です。
(アンケート回答者は1時間無料)
(<http://www.city.komae.tokyo.jp/>)

使用済小型家電の回収・狛江市

検索



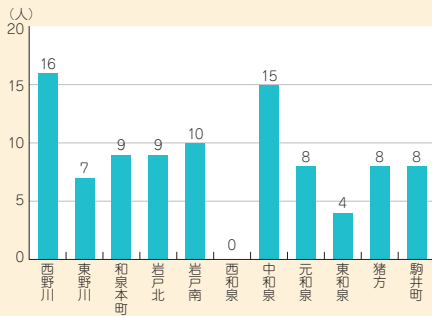
故障して
ない?

ちゃんと発電できてるかな? あなたの太陽光発電システム!

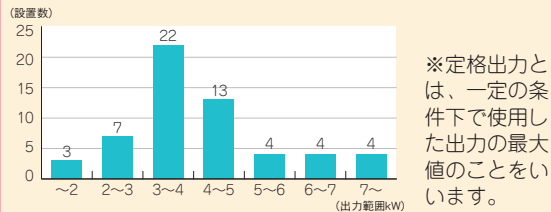


狛江市は、市の助成金を受けて太陽光発電システムを設置された市民の方を対象に、太陽光発電システムの稼働状況についてアンケート調査を実施しました。その結果、市内の太陽光発電システムの発電量においてある傾向が見えてきました。そこで、アンケート結果の一部と発電量の傾向についてお伝えします。

お住まいの地域は?



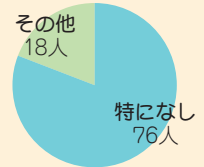
太陽光発電システムの定格出力は?



※定格出力とは、一定の条件下で使用した出力の最大値のことをいいます。

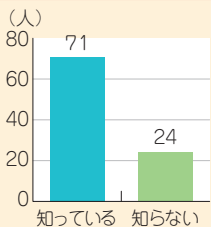
皆さんが設置している太陽光パネルの定格出力を集計したところ、4kW前後のパネルを使っている方が多いことがわかりました。

稼働状況について



「トラブルは特になし」が80%でしたが、蓄電池の破損などのトラブルを抱えている方もいました。

「2019年問題」について知っていますか?

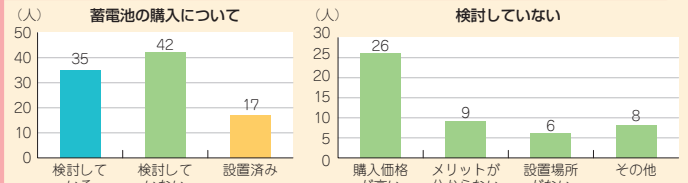


2019年問題って?

2009年から始まったF I Tによる買取期間の10年が満了を迎え、その後の買取価格が下がると予想されている問題のことです。

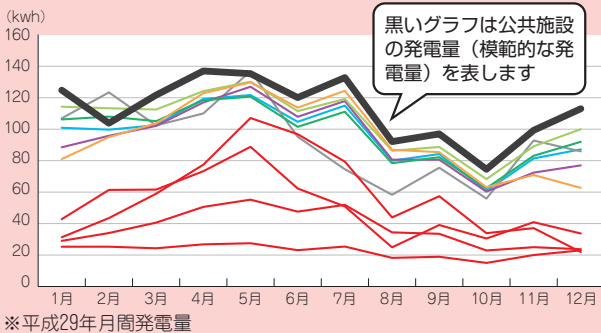
固定価格買取制度(F I T)の買取期間が満了する時期にきており、「知っている」が約75%にまでのぼりました。

蓄電池の購入について



「検討している」「設置済み」で50%を超えています。「検討していない」を選択した人の理由で最も多かったのは「購入価格が高い」でした。

公共施設の発電量と住宅の発電量を比較してみよう!



このグラフは公共施設と住宅の発電量を比較したのですが、よく見ると公共施設の発電量より大幅に下回っているデータが4本(赤線のもの)あるのがわかります。これは模範的な発電量に比べて発電ができていないことを意味します。

公共施設の発電量は市のホームページに掲載しています。ご自宅の発電量と比較して、発電量が少ないようであれば設備の点検や設置状況の確認をしてみてもいいかもしれません。



期間：平成31年1月11日～25日 アンケート数：95/172(回収率55%) 協力：エネルギーWG(市民グループ)

問い合わせ先 環境部環境政策課 環境係 ☎03-3430-1287

イベントカレンダー

担当課 黒：環境政策課
オレンジ：清掃課

10月 19日 クリーン大作戦
27日 第20回使用済小型家電イベント実験回収

11月 17日 (市民まつり内)
喫煙マナーアップキャンペーン
花とみどりの即売会

12月 年末・年始ごみ情報 年末粗大ごみ受付
9日 生ごみ堆肥化講習会

1月 20日 生ごみ堆肥化講習会

多摩川・野川生きもの調査会
緑に関する講演会(予定)