

# 狛江市 ごみ半減新聞

## K O M A E

Vol.54 平成27年10月

発行 狛江市環境部清掃課  
〒201-0004 狛江市岩戸北1-1-11  
狛江市ビン・缶リサイクルセンター内  
☎ 03-3488-5300(直通)  
ホームページ <http://www.city.komae.tokyo.jp/>



あっ!!  
あぶない

ごみの分別(ぶんべつ)はみなさんの分別(ぶんべつ)にかかっています!!

過去にも稲城市にあるクリーンセンター多摩川でスプレー缶等による発火物が原因で搬入がストップする事故が起きております。復旧には多額の費用と時間がかかります。ごみ収集車は一台700万円もする高価な車両です。

平成27年5月26日(火)午前9時40分ごろ、岩戸北3丁目付近でごみ収集車から煙が発生しました。原因としてはスプレー缶によるものと考えられます。

# 危険! 狛江市内で収集されたごみの中から煙が出ました!

### スプレー缶・ライター等、発火物は必ず分別して出してください!!

#### 発火物の出し方

収集日当日の朝8時までに道路に面した敷地内(集合住宅の場合、決められたごみ集積所)に出してください。

#### ごみの種類(主なもの)

- 高圧ガスを使用した可燃性の製品
- ガスボンベ  
卓上用ガスボンベ・アウトドア用ガスボンベ等
- スプレー缶類  
殺虫剤・整髪用・デオドラント・ペイント・その他可燃性ガスを使用したスプレー缶等
- ライター



#### ごみの出し方 注意点とお願い

- 中身を使い切って空にして、ビニール袋に入れず、ビンと一緒にコンテナに入れて出してください。
- 穴をあけないでください。

※火災の原因となりますので、絶対に燃やせるごみ及び燃やせないごみの中には入れないでください。



これまでの出火状況を見ると、不燃ごみと粗大ごみに関係するものから発生しております。狛江市ではこのような事態を想定して、不燃ごみと発火物の収集日を変えています。分別が徹底されていないようです。発火物(スプレー缶・ライターなど)はビンと同じ日に収集しますので、必ず中身を使い切ってから、袋などに入れないでビンと同じコンテナに入れて出してください。

## スプレー缶はビンの日に!! 不燃物には入れないで!!

# 壊れていても大丈夫!! 家電をリサイクルしています。

## 小型家電について考えてみました!!

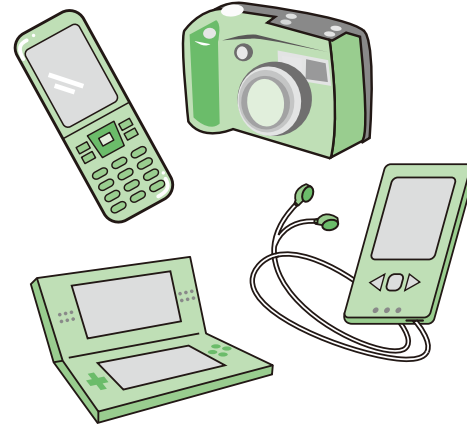
携帯電話やパソコン、電子レンジや扇風機など 毎日の生活を快適に便利にしている家電製品、使い終わったあとも役目があります。

家電製品の中には鉄・アルミ・銅・貴金属・レアメタルというような、有用な金属が含まれています。平成25年4月から『使用済小型電子機器等の再資源化の促進に関する法律(小型家電リサイクル法)』が施行され、現在は実証実験を行っています。

ここではこれらの家電製品を分解破碎し、金属の種類やプラスチックごとに選別し、金属は金属資源として再生します。

狛江市では窓口回収・イベント回収・粗大ごみからのピックアップ回収を行い、ごみの減量と、資源としてリサイクルを行っています。

平成26年度は約62トンの小型家電をリサイクルしています。



### イベント回収



年に数回 日時を指定し回収します



資源化する施設へ運びます

### ピックアップ回収



随時回収した粗大ごみの中から小型家電を抜き取り回収工場に運びます



### 窓口回収



対象品目表(15品目)のうち、縦15センチ、横30センチの投入口に入るものについては、狛江市ビン・缶リサイクルセンター内にある清掃課窓口でも、平日(土・日・祝日等を除く)午前8時30分から午後5時まで、実験回収を実施しております。



#### 対象品目表(15品目)

1	携帯電話(PHS端末含む)
2	タブレット型情報通信端末
3	パソコン(ノート型)
4	デジタルカメラ
5	ビデオカメラ(ポータブルビデオカメラ)
6	ゲーム機(携帯型・据置型)
7	デジタル等携帯音楽プレーヤー(CD・MDプレーヤー含む)
8	携帯型映像用機器(ポータブルDVDプレーヤー含む)
9	電子辞書
10	携帯型ラジオ
11	ポータブルカーナビ
12	ETCユニット
13	ICレコーダー
14	電卓
15	補助記憶装置(USBメモリ・メモリーカードなど)

## ごみ減量のキーワード 4R きちんと覚えて賢くつかおう!

こまえ子育てねっとキャラクター

### ①まずは、Refuse(リフューズ)。

必要ないものは断ろう!

ごみを減らすために一番大事なのは、いらぬものをもらわない。  
★マイバックをもってレジ袋を断ろう  
★包装紙は簡単に、余計な包装は断ろう



### ③次にReuse(リユース)。

繰り返し使おう!

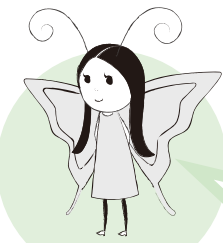
自分は使わなくても、ほかに使える人はいないかな?  
★リサイクルショップを利用しよう  
★リターナブルピンを使おう



### ②次にReduce(リデュース)。

ごみになるものを減らそう!

まずはごみにしないこと、次にごみが少ないものを選んでね。  
★鉛筆やノート、ちゃんと最後まで使おう  
★欲張らずに食べられる分だけにしよう  
★詰め替え商品を使おう



### ④最後はRecycle(リサイクル)。

再利用しよう!

リサイクルは最終手段、まず上の3つができないか工夫してみよう!  
★分別して出そう  
★再生品を使おう

### リサイクル



工場にて 破碎、分別した後に、資源問屋でとがして資源・製品として生まれ変わります

### 福祉作業所作業風景

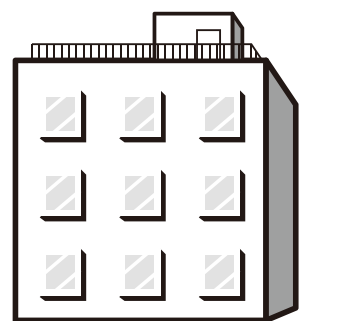


窓口やイベントで回収した携帯電話やノートパソコンは、市内の福祉作業所で品目ごとに分別されます。



福祉作業所にて解体し、資源化する施設へ運びます

### 資源問屋



## ごみの減量の一番の方法は ごみを出さないことです

リサイクルには多額の費用とエネルギーがかかります。リサイクルできるからと今までのようにたくさん物を使い、捨てる生活を続けることは環境に負荷を与えることになります。

限りある資源を有効に使い、私たちの将来の世代により良い環境を残すためにもごみを出さない生活に切り替えていくことが大切です。

みんなで  
はじめようね



狛江市環境マスコット  
えこまさん

# 第8回使用済小型家電のイベント回収イベント

資源の有効利用とごみ減量のため、使用済小型家電製品の実験回収をおこないます。たくさんのご参加お待ちしております。

**実施日時** 平成27年11月8日(日)午前10時から午後2時まで

**実施場所** 「市役所前市民ひろば」にて受付

- ・ご自身で、受付窓口までお持ちください。
- ・携帯電話等の個人情報情報は必ず消去してください。
- ・外箱や包装・発泡スチロール・説明書等は回収できません。
- ・乾電池や蛍光灯管は、取り外して有害ごみとして通常の収集日にお出しください。
- ・燃料などの発火物は、必ず抜き取ったうえでお持ちください。
- ・車や自転車で来場される方は、周辺道路等への違法駐車・迷惑駐輪はおやめください。

## 回収できるもの

家庭で使用していた家電製品

※ただし、携帯電話、パソコン等個人情報の含まれるものを出される際は、「使用済小型電子機器等」の引渡しに関する同意書に署名が必要となります。



## 回収できないもの

- ・家電リサイクル法対象商品  
(テレビ・エアコン・冷蔵庫・冷凍庫・洗濯機・衣類乾燥機)
  - ・主に繊維製の家電製品(電気カーペット・電気毛布など)
  - ・主に木製の家電製品(こたつ・木製枠のスピーカーなど)
  - ・事業で使用していた家電製品
- ※詳しくは清掃課にお問い合わせください。

## 対象者

アンケート調査にご協力いただける市民の方



平成27年5月31日(日)第7回も盛況でした

市庁舎駐車場は有料になります。  
(アンケート回答者は1時間無料)

# 違法業者にご注意を!!

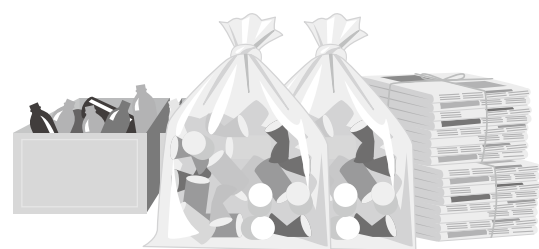
「廃品回収」などと称し、家庭のごみを、市の許可や委託を受けずに回収する業者のチラシが配布されたり、車で呼びかけるなどしています。

これらの違法な業者による不法投棄や不適正処理により環境に悪い影響を与えています。

また、「無料で回収」などと勧誘した後に高額な処分費を請求する事例もあります。

家庭からの多量のごみを出す場合など処分につづいた場合は清掃課までお問い合わせください。

ごみはルールを守って出しましょう。



# 清掃概要ができました

平成26年度清掃概要が完成しました。狛江市のごみ処理をまとめた冊子になっています。清掃課で1部40円にて販売しているほか、狛江市のホームページからもダウンロードすることが出来ます。ぜひご覧ください。