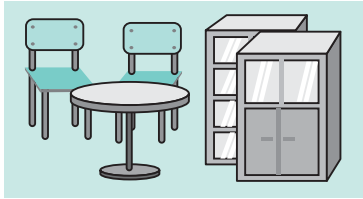


狛江市粗大ごみシール



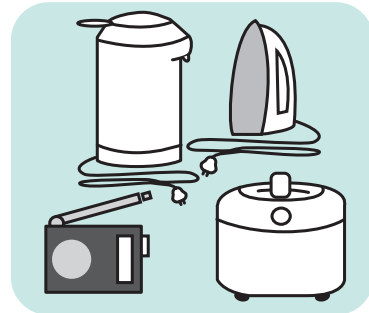
申し込み方法

- 1 電話または清掃課窓口でお申し込みください。収集日をご案内します。
- 2 申し込める品物は7点までです。一度収集すると30日あけていただけます。
- 3 大きさによって料金が異なる品物もあります。あらかじめ測ってからお申し込みください。
- 4 申し込み時に金額をお知らせしますので、その金額の狛江市粗大ごみシールを購入してください。
- 5 当日朝8時30分までに道路に面した敷地内(集合住宅の場合、決められた集積所)に出してください。
- 6 追加・変更がある場合は、必ず収集日前日の午前中までに清掃課に連絡をしてください。

粗大ごみ

一辺の長さが50cmを越えるもの。50cm未満でも、重量のあるもの(電子レンジ等)については粗大ごみの扱いになります。また、市で収集できないものもあります。

狛江市指定収集袋(ピンク色)



小型電気製品

50cm未満の家電製品は、不燃ごみで出すことができます。(小型炊飯器・ポット等)

不燃ごみ

皮革・ゴム・プラスチック製品で大きさがおおむね15cm以上50cm未満のもの、金属を含む50cm未満のもの

狛江市指定収集袋(黄色)



カセットテープ・ビデオテープ

これらを不燃ごみに入れてしまうと、砕く機械にテープが絡まって壊れてしまいます。必ず燃えるごみで出してください。

可燃ごみ

生ごみ、フィルム状プラスチック、皮革・ゴム・プラスチック製品で大きさがおおむね15cm未満のもの、資源にならない紙ごみ(ティッシュペーパー等)

可燃ごみ・不燃ごみ・粗大ごみ 有料

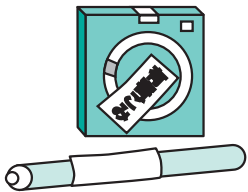
ごみ分別の再確認をお願いします。

資源物・有害ごみ・発火物 無料

詳しくはお手元の狛江市ごみリサイクルカレンダーをご覧ください。

有害ごみ

任意の袋に「有害ごみ」と表示して、不燃ごみの収集日に出してください。
例○蛍光灯(われたものは不燃ごみ)・体温計・乾電池など



発火物

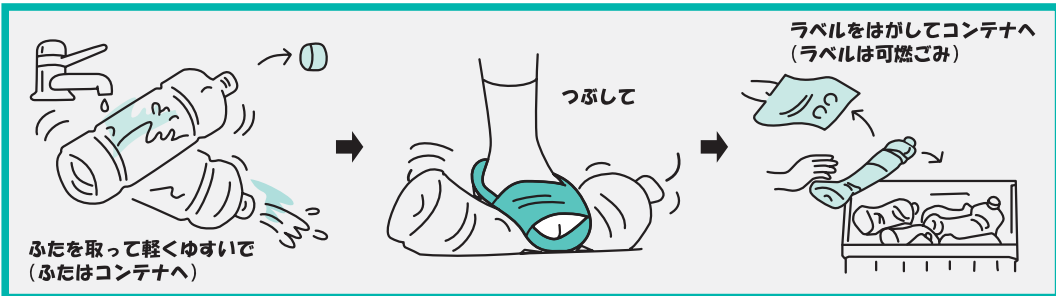
ビンの収集日に、袋に入れてそのままコンテナに入れてください。
例○卓上用ガスボンベ・ライター・殺虫剤・整髪用スプレーなど



有害ごみ・発火物

ペットボトル (飲食用)

ペットボトルにはPET(識別マーク)がついています。玉子パック等、マークがあっても出せないものもあります。



古紙



- ①新聞・雑紙(雑誌類)・牛乳パック・ダンボール
それぞれ種類ごとに分けてひもで十文字にしばって出してください。
- ②その他紙
しばることのできない小さな紙は紙袋に入れるか、雑誌等にはさんで出してください。
※古紙は種類ごとに収集していますので、収集時間に差が出ます。
- ③シュレッター紙
透明か半透明の袋に入れて出してください。

古布

(衣類全般・タオル・シーツ)
ひもで十文字にしっかりと束ねて出してください。
お願い!
布は濡れるとリサイクルできない場合があります。雨の日は、次回の収集で出してください。
これは古布ではありません
カーテン・キルティング・綿・綿入り製品→30cm未満に切って可燃ごみへ。

金属

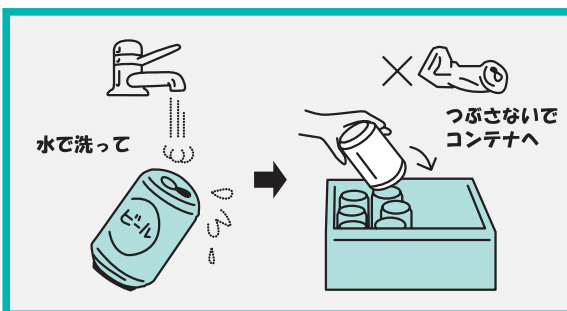
(金属部分が90%以上で、長さが50cm未満のもの)
例 やかん・なべ・フライパン
ペットボトルと一緒にコンテナに入れて出してください。

植木せん定枝 (長さが1m以下、太さ10cm以下の枝や幹)



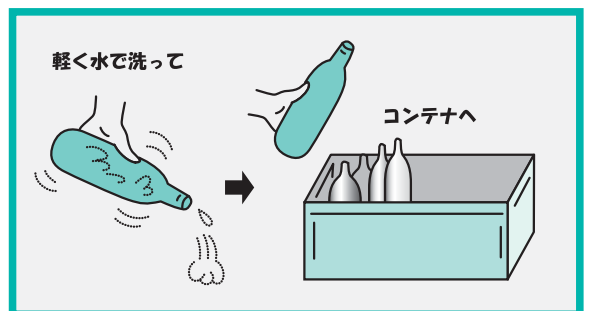
電話で予約してください。
1束ごとにひもでしばって出してください。小さな枝葉は任意の袋に入れて出してください。
※収集しないもの
・シュロ
・はき集めたりして、異物(砂・土・草など)が混入したもの

缶 (飲食用のみ)



※缶はつぶさないで出してください。たばこの吸殻などの異物は入れないでください。汚れのひどい缶や化粧品・薬品・油の缶は不燃ごみです。

ビン (飲食用・化粧品・飲み薬用)



※ビールビン・一升ビンはできるだけ販売店に返しましょう。汚れのひどいビンや薬品・油のビンは不燃ごみです。